

# 2019 级三年制高职助产专业

## 人 才 培 养 方 案

专业负责人： \_\_\_\_\_

制定时间： \_\_\_\_\_ 2019 年 6 月 \_\_\_\_\_

修订时间： \_\_\_\_\_ 2020 年 7 月 \_\_\_\_\_

专业委员会审核人： \_\_\_\_\_

专业委员会审核时间： \_\_\_\_\_ 年 \_\_\_\_\_ 月 \_\_\_\_\_

学院审批人： \_\_\_\_\_

学院审批时间： \_\_\_\_\_ 年 \_\_\_\_\_ 月 \_\_\_\_\_

## 高等职业学校助产专业人才培养方案

### 一、专业名称及代码

专业名称：助产

专业代码：620202

### 二、入学要求

普通高级中学毕业、中等职业学校毕业或具备同等学力人员

### 三、修业年限

三年

### 四、职业面向

#### （一）服务面向

助产专业就业面向各级医院妇产科、妇产专科医院产房、优生优育中心、妇幼保健院、内科、外科及社区卫生服务中心等工作岗位担任产房助产、母婴护理、妇科护理、内科护理、外科护理及母婴保健技术服务工作；以及社区育婴、早教中心、月子中心及产后康复中心等工作岗位就业或自主创业。助产专业主要职业及岗位类别（见表一）。

表一 助产专业主要职业及岗位类别

所属专业 大类 (代码)	所属 专业类 (代码)	对应 行业 (代码)	主要职业类别	主要岗位类别 (或技术领 域)	职业资格证书 或 1+X 职业技能 等级证书
医药卫生 大类 (62)	护理类 (6202)	卫 生 (84)	助产士 产科护士 社区护士 妇产科护士 母婴保健技术服务 人员 内科护士 外科护士 儿科护士	产科护理 妇科护理 母婴护理 成人护理 社区护理 健康保健 老年护理	护士执业资格 证、母婴保健技 术服务人员证、 母婴护理师、健 康管理师、老年 照护师

#### （二）职业发展路径

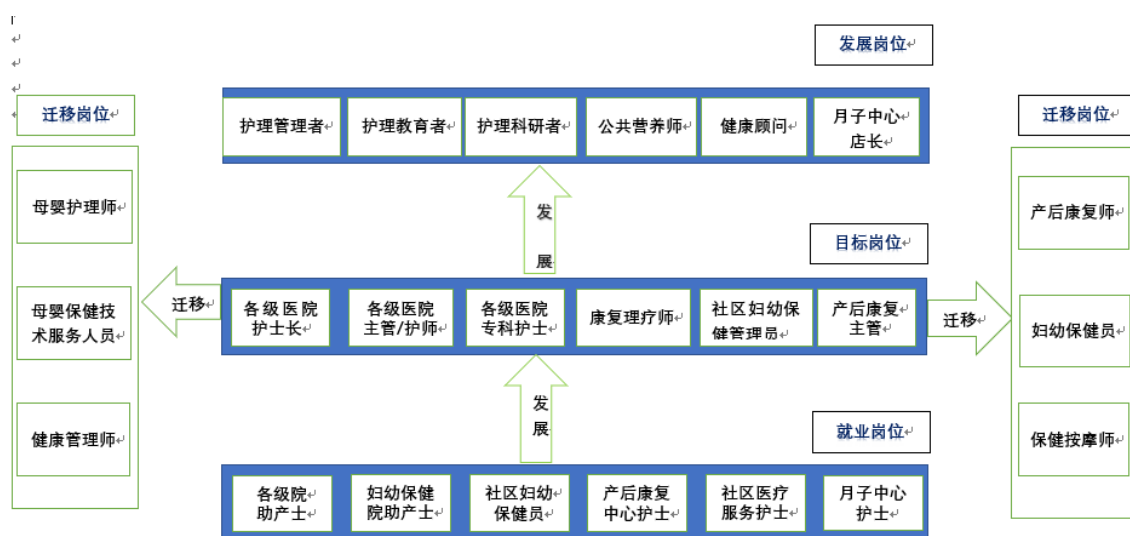


图 1 助产专业学生职业发展路径

### (三) 职业岗位及职业能力分析

主要面向医药卫生行业的临床综合性医院、妇产专科医院、妇幼保健院、社区卫生服务中心、母婴护理机构等岗位及岗位群，培养适应健康服务业发展的需要，掌握产房助产、母婴护理、妇幼保健和社区母婴健康服务技能。一是在各级各类医院产科、妇幼保健院等医疗机构从事临床护理工作；二是在社区卫生服务中心从事社区护理服务、母婴保健等社区护理工作；三是在母婴护理机构从事母婴照护、产后康复、心理咨询及辅导、月子会所等机构管理者。主要工作岗位、岗位核心能力、1+X 课证融通分析（见表二）。

表二 职业岗位~职业核心能力~1+X 职业资格证书一览表

序号	职业岗位	主要工作任务	职业核心能力	对应职业能力课程	职业资格证书		
					名称	等级	颁证单位
1	临床医院、妇产专科医院	成人护理、老年护理、母婴护理、儿科护理、产房助产、母婴护理、健康教育	1. 对病人进行疾病护理及心理护理的能力。 2. 对病人、孕产妇及家属进行健康教育的能力。 3. 掌握产程观察和各种助产接生技术。 4. 掌握自然分娩指导、导乐分娩技术。 5. 掌握产后康复、母乳喂养指导。	基本护理技术 健康评估技术 成人护理 儿科护理 妇科护理 助产学 急危重症护理	护士执业资格证	准入	卫健委
					母婴保健技术服务人员	准入	卫健委
					母婴护理师	中级高级	人社厅
					育婴员		
健康管理师	高级	人社厅					
2	优生优育服务	优生优育服务	1. 优生优育政策宣教能力;	基本护理技术 健康评估技术	护士执业资格证	准入	卫健委

	中心		2. 健康史资料的收集和分析能力; 3. 对孕产妇进行健康教育和指导的能力; 4. 优生优育信息的收集和资料分析能力。	儿科护理 母婴护理 妇科护理 急危重症护理	母婴保健技术服务人员 母婴护理师 育婴员 健康管理师	准入 中级高级 高级	卫健委 人社厅 人社厅 人社厅
3	妇幼保健院	妇幼保健、健康教育	1. 计生政策宣教能力; 2. 健康史资料的收集和分析能力; 3. 对孕产妇进行健康教育和指导的能力; 4. 儿童健康保健和指导。	基本护理技术 健康评估 成人护理 儿科护理 妇科护理 助产学 急危重症护理	护士执业资格证 母婴保健技术服务人员 母婴护理师 育婴员 健康管理师	准入 准入 中级高级 高级	卫健委 卫健委 人社厅 人社厅 人社厅
4	社区卫生服务中心	妇幼保健、儿童保健、育婴指导、早教工作、健康教育	1. 优生优育政策宣教能力; 2. 社区健康调查能力; 3. 对孕产妇进行健康教育和指导的能力; 4. 婴幼儿生长发育监测、健康保健和指导; 5. 社区健康指导和健康促进。	基本护理技术 成人护理 健康评估 儿科护理 母婴护理 妇科护理 急危重症护理	护士执业资格证 母婴保健技术服务人员 幼儿照护师 老年照护师	准入 准入 初级 中级 高级	卫健委 卫健委 教育部 教育部
5	母婴护理机构	月子会所管理、新生儿护理、产后康复、母乳喂养	1. 月子会所管理能力 2. 新生儿护理 3. 产后康复指导 4. 催乳技术 5. 母乳喂养指导	基本护理技术 健康评估 儿科护理 母婴护理 妇科护理	母婴保健技术服务人员 育婴员 母婴护理师	准入 中级高级	卫健委 人社厅 人社厅

## 五、培养目标与培养规格

### (一) 培养目标

本专业培养理想信念坚定，德、智、体、美、劳全面发展，具有一定的科学文化水平，良好的人文素养、职业道德和创新意识，精益求精的工匠精神，较强的就业能力和可持续发展的能力；面向卫生服务行业的产科护士、社区护士、妇幼保健、母婴照护等健康服务岗位（群），培养具备基本护理知识和技术技能，能够从事产房助产、母婴护理、妇幼保健和社区母婴健康指导等工作的高素质技术技能人才。

### (二) 培养规格

助产专业学生应在素质、知识和能力方面达到以下要求。

#### 1. 素质

(1) 坚定拥护中国共产党领导和中国社会主义制度, 在习近平新时代中国特色社会主义思想指引下，践行社会主义核心价值观，具有正确的世界观、人生观、价

值观。

(2) 自觉遵守社会公德与卫生法律法规，崇尚宪法、遵法守纪、崇德向善、诚实守信、尊重生命，具有社会责任感和社会参与意识。

(3) 具有良好的职业道德和职业素养，自觉履行道德准则和行为规范，爱岗敬业，具有精益求精的工匠精神。

(4) 热爱劳动，具有质量意识、环保意识、安全意识、信息素养、创新思维。

(5) 勇于奋斗、乐观向上，具有自我管理能力、职业生涯规划的意识，有较强的集体意识和团队合作精神。

(6) 具有健康的体魄、良好的心理素质和社会适应能力，具备应对挫折、失败的承受能力。

(7) 培养关心病人，关注健康，关爱生命的情怀。

(8) 尊重服务对象的宗教信仰，具备多元文化护理能力。

## 2. 知识

(1) 学习与医学相关的生命科学、行为科学和社会科学等基础知识，并能用于指导未来的学习和医学实践。

(2) 熟知人类生命周期各阶段各种常见病和多发病的发病原因、诱因及防治原则。

(3) 具有对母婴、儿童、成人进行常见病及多发病健康宣教的健康知识。

(4) 具有熟练应用计算机进行护理相关文件书写、医嘱处理等能力。

(5) 具有助产服务人员所必须的自然科学和人文社会科学等基础知识并能综合有效地运用于护理实际工作中。

(6) 具有护理及助产实践中涉及的法律、法规知识和职业伦理道德，并在实践中学会用法律保护服务对象和自身的合法权益。

(7) 具有独立获得与助产专业有关的新知识、促进自身发展的能力。

(8) 了解现代信息技术在助产及护理工作中运用，掌握护理资讯基本知识。

## 3. 能力

(1) 具有良好的基础护理、专科护理技术和助产技术的操作能力。

(2) 具有对母婴、儿童、成人等服务对象的常见病、多发病进行护理评估、护理计划、实施整体护理及进行效果评价、健康教育能力。

(3) 能遵医嘱正确使用药物并能观察药物疗效及不良反应的能力。

(4) 具有对母婴保健、儿童保健、妇幼卫生保健的健康宣教能力。

(5) 具备社区公共卫生服务的基本知识，具有开展社区健康评估、健康教育、预防保健、康复护理的能力。

(6) 具有急、危、重症护理基本知识，能够对危、急、重症病人进行急救处理和配合抢救的能力。

- (7) 能在社区从事孕期指导、儿童保健、育婴早教等保健和健康服务工作。
- (8) 具有运用现代管理知识，科学地计划和安排护理工作能力。
- (9) 具有探究学习、终身学习，一定的评判性思维能力，科学分析问题和解决问题的能力。
- (10) 掌握护理资讯基本知识，具有一定的信息技术应用和维护能力。

## 六、课程设置

### (一) 课程结构

本专业课程主要包括公共课程、专业课程、专业群课程。秉承德技并修、课证融通原则，构建“岗证课能”融合助产专业课程体系（见图2）

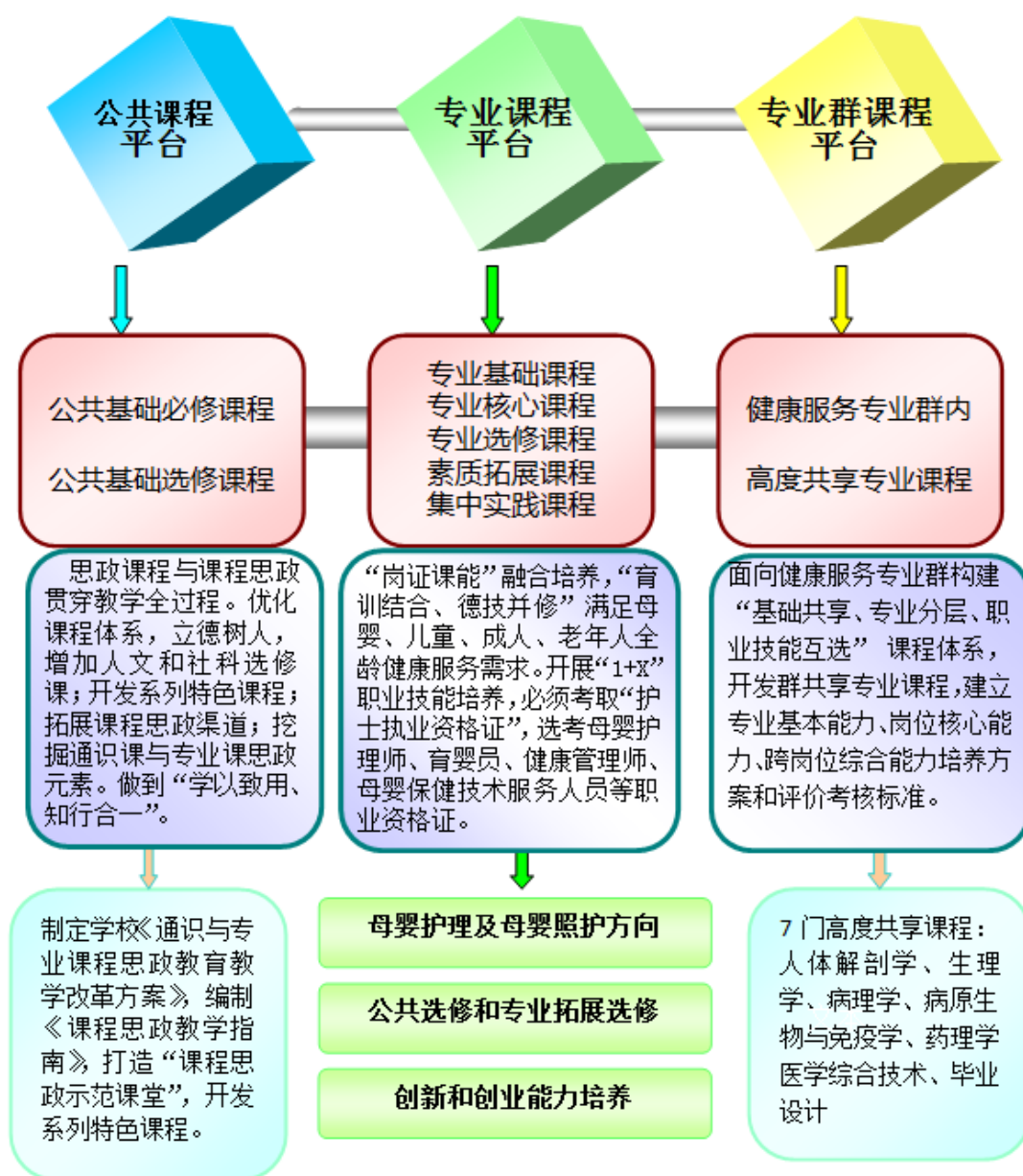


图2 构建助产专业“岗证课能”融合课程体系

## （二）课程设置

助产专业课程体系由三个课程平台构成。

### 1. 公共课程平台

（1）公共基础必修课程：思想道德修养与法律基础简称思政基础、毛泽东思想和中国特色社会主义理论体系概论简称思政概论、形势与政策、心理健康教育、职业发展规划、创新创业教育、大学生就业指导、信息技术能力、大学英语、体育等课程。

（2）公共基础选修课程：开设卫生法律法规、演讲与口才、信息处理能力、医疗急救常识、摄影知识与欣赏、护理伦理学、护理管理学、医学文献检索等校本特色的公共基础选修课程。

### 2. 专业课程平台

（1）医学基础课程：人体解剖学、生理学、生物化学、组织胚胎学、遗传与优生、病原生物学与免疫学、病理学与病理生理学、药理学等课程。

（2）专业核心课：健康评估技术、基本护理技术、助产学、妇科学、成人护理、儿科护理、急危重症护理。

（3）专业选修课程：精神病护理、传染病护理、中医护理技术、五官科护理、社区护理、康复护理、预防医学等

（4）素质能力拓展课程：母婴照护、产后康复、健康管理、创新创业大赛、学生技能大赛、劳动教育等。

（5）集中实践课程：主要包括医学综合技术、毕业设计、顶岗实习等。

### 3. 专业群课程平台

面向健康服务专业群开设的通用课程，主要有解剖学、生理学、病理学、病原生物学与免疫学、药理学、医学综合技术、毕业设计。

（1）**专业方向课模块**：为增强医学专业学生适应性和个性培养而设置的职业技能培训与考证课程。①护理专业：设置老年护理、母婴护理、涉外护理方向课程。②临床医学专业：设置乡村医学、急救医学方向课程。③口腔医学专业：设置儿童口腔医学方向课程。④中药技术：设置中药炮制、中药贴剂方向课程。⑤药学专业：设置药材种植方向课程。⑥助产专业：设置母婴照护、产后康复方向课程。

（2）**创新和创业能力培养模块**：本模块着力培养学生的创新创业能力，鼓励学生通过第二课堂活动提高创新和创业能力，学生参加护理技能大赛、教学科研、社团活动、社会实践活动等都以学分形式计入该部分。学生至少应获得 5 学分。

各课程设置情况（见表三至表九）。

表三 公共基础课程一览表

课程名称	开设学期	周学时	总学时	学分	考核方式	实践课时/ 理论课时	实践比例
思政基础	1	3	48	3	考试	8/40	16.7%
思政概论	2	4	64	4	考试	8/56	12.5%
形势与政策	1.2	4	16	1	考查	0/16	0
职业发展与就业指导（生涯规划部分）	1	1	16	1	考查	6/10	37.5%
职业发展与就业指导（就业指导部分）	4	2	16	1	考查	6/10	37.5%
创业基础	3	2	32	2	考查	12/20	37.5%
国防教育军事理论	1	2	36	2	考查	12/24	33.7%
国防教育军事技能	1		60	2	考查	60/0	100%
入学教育	1		12	0.5	考查	2/10	16.7%
体育1	1	2	28	1.5	考查	20/8	71.4%
体育2	2	2	34	2	考查	24/10	70.6%
体育3（形体训练）	3	2	34	2	考查	24/10	70.6%
大学英语1	1	4	64	4	考查	16/48	25%
大学英语2	2	4	64	4	考试	16/48	25%
计算机应用基础	1	3	48	3	考查	24/24	50%
心理健康教育	1	1	20	1	考查	6/14	30%
医学素养语文	1	2	32	2	考查	10/22	31.3%
护理心理学	1	2	18	1	考查	4/14	22.2%

表四 专业基础课程一览表

课程名称	开设学期	周学时	总学时	学分	考核方式	实践课时/ 理论课时	实践比例
人体解剖学	1	4	72	4	考试	24/48	37.5%
组织胚胎学	1	2	24	1	考查	6/18	25%
生理学	1	4	64	3.5	考试	12/52	18.8%
生物化学	1	2	16	1	考查	2/14	
遗传与优生	1	2	32	2	考查	6/26	18.75
病原生物与免疫学	2	3	54	3	考试	12/42	22.2%
病理学	2	3	54	3	考试	12/42	22.2%
药理学	2	3	54	3	考试	12/42	22.2%



表五 专业核心（技能）课程一览表

课程名称	开设学期	周学时	总学时	学分	考核方式	实践课时/ 理论课时	实践比例
健康评估技术	2	3	54	3	考试	16/38	29.6%
基本护理技术	2/3	5/4	150	9	考试	76/74	50.6%
成人护理1（内科护理）	3	6	108	6	考试	30/78	27.8%
成人护理2（外科护理）	3	6	108	6	考试	30/78	27.8%
妇科学	3	2	42	2	考试	10/32	23.8%
儿科护理	3	3	54	3	考试	8/46	14.8%
急危重症护理	4	5	36	2	考试	12/24	33.3%
助产学	3/4	5/5	126	7	考试	46/80	36.5%

表六 集中实践课程一览表

课程名称	开设学期	周学时	总学时	学分	考核方式	实践课时/ 理论课时	实践比例
医学综合技术	4		30	1	考查	30/0	100%
毕业设计	4,6		60	2	考查	60/0	100%
顶岗实习	4,5,6		836	30	考查	836/0	100%

表七 公共选修课程一览表

课程名称	开设学期	周学时	总学时	学分	考核方式	实践课时/ 理论课时	实践比例
普通话	1	1	16	1	考查	10/6	62.5%
卫生法律法规	4	2	12	1	考查	0/12	0
演讲与口才	3	2	32	2	考查	16/16	50%
信息处理能力	2	1	16	1	考查	8/8	50%
医疗急救常识	2	1	16	1	考查	12/4	75%
摄影知识与欣赏	1	1	16	1	考查	12/4	75%
护理伦理学	2	2	18	1	考查	4/14	22.2%
医患沟通	3	2	18	1	考查	4/14	22.2%
医学文献检索	2	1	18	1	考查	10/8	55.6%

表八 专业选修课程一览表

课程名称	开设学期	周学时	总学时	学分	考核方式	实践课时/ 理论课时	实践比例
中医护理技术	2	2	32	2	考查	10/22	31.3%
五官科护理	4	4	24	1	考查	6/18	25%
社区护理	3	2	36	2	考查	6/30	16.7%
康复护理	4	3	18	1	考查	6/12	33.3%
预防医学	4	3	16	1	考查	2/14	12.5%
精神病护理	4	2	16	1	考查	4/12	25%
传染病护理	4	2	16	1	考查	4/12	25%

表九 素质能力拓展课程一览表

课程名称	开设学期	周学时	总学时	学分	考核方式	实践课时/ 理论课时	实践比例
劳动教育和社会实践活动	1-4		劳动教育开设2学年,每学期至少参与4次,社会实践活动不少于2周	2	考查		
母婴照护	6		20	1	考查	8/12	40%
产后康复	6		20	1	考查	8/12	40%
健康管理	6		20	1	考查	8/12	40%
创新创业实践	1-4		创新创业实践活动不少于2周	2	考查		
技能大赛	1-4			1	考查		

### (三) 课程简介

#### 1. 公共课程

##### (1) 思想道德修养与法律基础

简称思政基础,本课程共 48 学时(理论 40 学时、实践 8 学时),计 3 学分,第一学期开设。

①课程目标:本课程是面向当代大学生开设的一门融思想性、政治性、科学性、理论性、实践性于一体的思想政治理论课,是高校思想政治理论课的必修课程。本课程以习近平新时代中国特色社会主义思想为指导,针对大学生成长过程中面临的

思想道德和法律问题，开展马克思主义的世界观、人生观、价值观、道德观、法治观教育，旨在引导大学生提高思想道德素质和法治素养，成长为自觉担当民族复兴大任的时代新人。

②主要内容：本课程主要包括人生价值观教育、理想信念教育、思想道德教育、法律知识和法治思想教育等教学内容，课程内容涵盖当代大学生的时代大任，领悟人生真谛、创造有意义的人，坚定理想信念，弘扬中国精神，践行社会主义核心价值观，明大德、守公德、严私德，尊法、学法、守法、用法等方面的知识和要求。

③教学要求：本课程主讲教师应具有坚定的理想信念、高尚的道德情操和较为丰厚的马克思主义理论功底，具有高校思想政治理论课任教资格条件，遵守高校教师职业道德规范，热爱教育事业，有较强的专业知识和教学能力。本课程教学应坚持知识性与思想性的统一，坚持党的教育方针，立足立德树人、铸魂育人，坚持正面引导，积极开展马克思主义理论教育和社会主义思想道德教育，传播正能量、弘扬主旋律。积极开展教学创新，大力开展集体备课和团队攻关，积极探索新的教学方法和教学手段，改革课程考核方式，切实提升教学实效，注重理论教学与实践性教学的结合，引导学生在社会实践活动中开拓视野，提高认识，努力培养担当民族复兴大任的时代新人。本课程考核实行过程性考核和终结性考核相结合的考核评价方式，过程性考核成绩占 50%，终结性考核成绩占 50%。

## （2）毛泽东思想与中国特色社会主义理论体系概论

简称思政概论，本课程 64 学时（理论 56 学时、实践 8 学时），计 4 学分，第二学期开设。

①课程目标：本课程是高校对大学生进行思想政治理论教育的核心课程和必修课程。本课程教学目标是教育引导大学生深刻把握马克思主义中国化的理论成果和科学内涵、理论体系特别是中国特色社会主义理论体系的基本观点，认识和理解毛泽东思想和中国特色社会主义理论体系的形成和发展、科学内涵和主要内容，科学把握毛泽东思想和中国特色社会主义理论体系的理论意义、历史地位和指导作用，深刻认识和理解习近平新时代中国特色社会主义思想的核心要义和丰富内涵，深刻领悟习近平新时代中国特色社会主义思想是实现中华民族伟大复兴的行动指南，牢固树立中国特色社会主义的理论自信、道路自信、制度自信和文化自信，增强当代大学生为实现中华民族伟大复兴中国梦而努力奋斗的自觉性和坚定性。

②主要内容：本课程以马克思主义中国化为主线，集中阐述马克思主义中国化理论成果的主要内容、精神实质、历史地位和指导意义，阐明中国共产党不断推进马克思主义基本原理与中国具体实际相结合的历史进程和基本经验；以马克思主义中国化最新成果为重点，全面阐述中国特色社会主义进入新时代，系统阐释习近平

新时代中国特色社会主义思想的主要内容、指导意义和历史地位；系统阐述坚持和发展中国特色社会主义、实现中华民族伟大复兴的中国梦的总任务、总布局、战略部署和根本保证；深刻阐明当代大学生的时代使命和历史担当，教育引导大学生坚定中国特色社会主义理想信念，牢固树立中国特色社会主义理论自信、道路自信、制度自信和文化自信。

③教学要求：本课程主讲教师应具有坚定的理想信念和高尚的道德情操，原则上应为中共党员，要有较高的马克思主义理论素养，要坚持正确的政治方向，坚持马克思主义立场、方法，不断完善知识结构，提高教育教学能力。本课程教学应坚持知识性与思想性的统一，坚持党的教育方针，立足立德树人、铸魂育人，坚持正面引导，积极开展马克思主义理论教育和社会主义思想道德教育，传播正能量、弘扬主旋律。积极开展教学创新，大力开展集体备课和团队攻关，积极探索新的教学方法和教学手段，改革课程考核方式，切实提升教学实效，注重理论教学与实践性教学的结合，引导学生在社会实践活动中开拓视野，提高认识，努力培养担当民族复兴大任的时代新人。本课程考核实行过程性考核和终结性考核相结合的考核评价方式，过程性考核成绩占 50%，终结性考核成绩占 50%。

### （3）形势与政策

本课程共 16 学时理论课，计 1 学分，其中第一学期 8 学时，开设 2 周；第二学期 8 学时，开设 2 周。

①课程目标：本课程是高校思想政治理论课教学的必修课程。本课程的教学目标是对大学生进行形势政策教育，帮助大学生开阔视野，及时了解和正确对待国内外重大时事，全面正确认识党和国家事业的新变化、新发展，及时准确把握党和国家面临的新形势、新任务、全面准确把握和理解党的路线方针、政策，培养大学生运用马克思主义立场、观点、方法分析和解决社会中的实际问题的能力，引导大学生牢固树立“四个意识”，坚定“四个自信”，培养担当民族复兴大任的时代新人。

②主要内容：本课程以马克思主义、毛泽东思想、邓小平理论、“三个代表重要思想”、科学发展观和习近平新时代中国特色社会主义思想为指导，紧密结合国内外形势，针对学生思想实际，围绕党和国家面临的新形势、新任务、新发展，开展形势政策教育教学，宣传党的大政方针，教育引导大学生正确认识世情、党情、国情，正确认识和理解党的路线、方针政策，增强大学生贯彻党的路线、方针、政策的自觉性。具体教学内容依据中宣部、教育部下发的“高校形势与政策教育教学要点”制定。

③教学要求：要牢牢把握坚定正确的政治方向，把握正确的宣传导向、牢牢掌握思想工作的主导权和主动权。教学内容要体现动态性时效性，要及时反映党

和国家面临的新形势、新任务，及时准确宣传党的理论创新成果，传递党的大政方针。要注重培养大学生认识把握形势与政策的能力，增强大学生辨别能力和分析问题、解决问题能力。本课程考核实行过程性考核和终结性考核相结合的考核评价方式，过程性考核成绩占 50%，终结性考核成绩占 50%。

#### **(4) 大学体育**

第一至四学期开设，列入课表的必修课教学时数不得少于 108 学时。

①课程目标：本课程是高职院校公共基础必修课程之一，是素质教育不可缺少的重要内容。本课程教学目标是为了促进大学生身心和谐发展教育、思想品德教育、文化科学教育、生活与体育技能教育、职业素养教育于一体的教育过程，是落实立德树人根本任务、服务大学生全面成长成才、培养德智体美全面发展的技术技能型社会主义建设者、接班人的重要途径。体育包涵的竞争、勇于挑战、直面挫折、团队意识等丰富的文化内涵，对现代人重塑健康体魄，培养协作意识、沟通、创新、决策能力、吃苦耐劳具有独特作用。

②主要内容：体育概述、体育与健康、高校体育、运动损伤的防治与应急处理、田径运动概述、短跑、中长跑、跳高、跳远、篮球运动、排球运动、足球运动概述、踢球技能、接球技能、运球、乒乓球运动、羽毛球运动、武术运动概述、武术基本功、组合练习、太极拳、健美操、瑜伽、健美运动。

③教学要求：在教学过程中，应采取小群体学习式、发现式、技能掌握式、快乐体育、成功体育、主动体育等多种教学模式，注重发挥群体的积极功能，提高个体的学习动力和能力，激发学生的主动性、创造性；更应融合学生今后从业的职业特点（职业能力标准、岗位能力标准），在强调全面发展学生身心素质的同时，加强了对学生今后从业、胜任工作岗位所应具有的身体素质与相关职业素养的培养，落实国家倡导的“每天锻炼一小时，健康工作 50 年，幸福生活一辈子”的理念。

#### **(5) 大学生职业发展与就业指导**

该课程总共 32 学时，分两部分内容：职业生涯规划 16 学时，第一学期开设，考查；就业指导 16 学时，第四或第五学期开设，考查。

①课程目标：本课程是高职院校公共基础必修课程之一。本课程教学目标是引导大学生应当基本了解职业发展的阶段特点，较为清晰地认识自己的特性、职业的特性以及社会环境，了解就业形势与政策法规，掌握基本的劳动力市场信息、相关的职业分类知识；能掌握自我探索技能、信息搜索与管理技能、生涯决策技能、求职技能等，能提高各种通用技能，比如沟通技能、问题解决技能、自我管理技能和人际交往技能等；应当树立起职业生涯发展的自主意识，树立积极正确的人生观、价值观和就业观念，把个人发展和国家需要、社会发展相结合，确立职业的概念和

意识，愿意为个人的生涯发展和社会发展主动付出积极的努力。

②主要内容：本课程以激发大学生职业生涯发展的自主意识，树立正确的就业观，促使大学生理性地规划自身未来的发展，并努力在学习过程中自觉地提高就业能力和生涯管理能力为主旨，引导学生思考未来理想职业与所学专业的关系，了解自我、了解具体的职业要求，能有针对性地提高自身素质和职业需要的技能，确定人生不同阶段的职业目标及其对应的生活模式，注重提高学生的求职技能，增强心理调适能力，维护个人合法利益，进而能有效地管理求职过程，能了解到学习与工作的不同、学校与职场的差别，引导学生顺利适应生涯角色的转换，为职业发展奠定良好的基础。

③教学要求：本课程结合学生的特性，在教学方法的选择上，采用以课堂教学为主、以个性化就业创业指导为辅的教学模式，还结合采用了案例教学法、互动教学法、情景模拟、小组讨论、测试分析法等，有效激发学生学习的主动性及参与性。同时注重第一课堂与第二课堂的紧密结合，鼓励学生积极参加就业创业讲座、职业生涯规划比赛、大学生创新创业比赛等活动。本课程考核实行过程性考核和终结性考核相结合的考核评价方式，过程性考核成绩占 60%，终结性考核成绩占 40%。

## **(6) 创业基础**

该课程总共 32 课时，第二或第三学期开设。

①课程目标：本课程是高职院校公共基础必修课程之一。该课程以学生发展为本位，学生能认知创业的基本内涵和创业活动的特殊性，辩证地认识和分析创业者、创业机会、创业资源、创业计划和创业项目；掌握创业资源整合与创业计划撰写的方法，熟悉新企业的开办流程与管理，提高创办和管理企业的综合素质和能力；能主动适应国家经济社会发展和人的全面发展需求，正确理解创业与职业生涯发展的关系，自觉遵循创业规律，积极投身创业实践。

②主要内容：本课程旨在激发学生的创业意识，提高学生的社会责任感、创新精神和创业能力，促进学生创业就业和全面发展。学生应了解创业的概念、要素和类型，认识创业过程的特征，掌握创业与创业精神之间的辩证关系；了解创业者应具备的基本素质，认识创业团队的重要性，了解创业机会及其识别要素，了解创业风险类型以及如何防范风险，了解创业过程中的资源需求和资源获取办法，掌握创业资源管理的技巧和策略。

③教学要求：课程要遵循教育教学规律和人才成长规律，以课堂教学为主渠道，以课外活动、社会实践为重要途径，充分利用现代信息技术，创新教育教学方法。倡导模块化、项目化和参与式教学，强化案例分析、小组讨论、角色扮演、头脑风暴等环节，充分调动学生学习的积极性、主动性和创造性。本课程考核实行过程性考核

和终结性考核相结合的考核评价方式，过程性考核成绩占 60%，终结性考核成绩占 40%。

### **(7) 国防教育军事技能**

该课程共 60 学时，第一学期开设。

①课程目标：本课程是高职院校公共基础必修课程之一。该课程以《高等学校学生军事训练教学大纲》为教学依托，引导学生了解我国军事前沿信息，掌握正确的队列训练和阅兵分列式训练方法，规范学生整理内务的标准；通过理论学习，增强学生对人民军队的热爱，培养学生的爱国热情，增强民族自信心和自豪感；在理论与实践相结合中，进一步提高学生的集体行动规范性和组织纪律性，调动学生参与活动的积极性，培养学生的集体荣誉感和团队协作能力。

②主要内容：本课程主要包括军事前沿信息、队列和体能训练、内务整理、日常管理、素质拓展训练等教学内容，旨在增强学生的国防观念和国家安全意识，强化爱国主义、集体主义观念，加强组织纪律性，培养吃苦耐劳精神，促进学生综合素质的全面提高。

③教学要求：在训练过程中要坚持“理论够用即可，突出实际讲练”的原则，以培养学生吃苦耐劳，一切行动听指挥为训练根本目的。本课程以学生出勤情况、参加训练完成情况、军训态度、遵守纪律情况、参加各项活动及理论学习情况、内务考试作为考核成绩的依据。

### **(8) 国防教育军事理论**

该课程共 36 学时，第一学期或第二学期开设。

①课程目标：本课程是高职院校公共基础必修课程之一。该课程以国防教育为主线，引导学生掌握基本军事理论与军事技能，达到增强国防观念和国家安全意识，强化爱国主义、集体主义观念，加强组织纪律性，促进综合素质的提高，为中国人民解放军训练后备兵员和培养预备役军官打下坚实基础的目的。

②主要内容：本课程以马克思主义、毛泽东思想、邓小平理论、“三个代表重要思想”、科学发展观和习近平新时代中国特色社会主义思想为指导，紧密联系国内外形势，集中阐述中国当代国防法规、国防建设、我国武装力量、中国古代军事思想、毛泽东军事思想、邓小平新时期军队建设思想、江泽民国防和军队建设思想、胡锦涛国防和军队建设思想、习近平国防和军队建设重要论述、国际战略格局、我国周边安全环境，了解精确制导技术、隐身伪装技术、侦察监视技术、电子对抗、航天技术、自动化指挥技术、新概念武器技术、信息化战争的特点、信息化战争对国防建设的要求。

③教学要求：坚持以马克思主义、毛泽东思想、邓小平理论、“三个代表重要

思想”、科学发展观和习近平新时代中国特色社会主义思想为指导，全面贯彻党的教育方针，提高社会主义事业建设者和保卫者服务的素质。教学内容要体现动态性时效性，要及时反映党和国家面临的新形势、新任务，及时准确宣传党的理论创新成果，传递党的大政方针，能增强学生的国防观念和国防意识，强化爱国意识、集体主义观念。本课程考核实行过程性考核和终结性考核相结合的考核评价方式，过程性考核成绩占 60%，终结性考核成绩占 40%。

### **(9) 劳动教育**

该课程分为劳动教育(1)、劳动教育(2)，开设两个学年。

①课程目标：本课程是高职院校公共基础必修课程之一，是素质教育不可缺少的重要内容。该课程是一门实践活动课，学生通过亲身参与劳动获得直接劳动体验，促使学生主动认识并理解劳动世界，逐步树立正确的劳动价值观，养成良好劳动习惯和热爱劳动人民的思想情感。

②主要内容：以班队、社团等形式在非教学时间开展环境保洁、社会实践、农业生产、医卫公益、仪器设备维保等劳动实践活动。每学年组织一次劳模讲座或农业、工业生产观摩活动。

③教学要求：每个学生都必须接受劳动教育，是全体学生的基本权利，注重培养学生基础能力和基本态度。学习评价以组织辅导员和相关负责人员对劳动内容和考核情况进行评价。

## **2. 基础课程**

### **(1) 人体解剖学**

本课程理实一体课时 72 学时，计 4 学分，第一学期开设。

①课程目标：能掌握人体的分部和人体各系统的组成，指出重要的体表标志，主要器官的位置、形态、结构特点及毗邻关系；掌握临床常用的骨性和肌性标志，以及重要器官的体表投影；主要器官的结构与功能关系。能明确人体主要器官的位置、结构及毗邻，并能够结合人体解剖学知识初步解释相关疾病的生理病理现象。培养学生崇敬、珍惜生命和救死扶伤的职业敬业精神，培养学生不怕苦、不怕脏、勇于克服困难的创新精神，养成科学、严谨、勤奋、务实的学习态度，树立牢固的专业思想，具有良好的思想品质、职业道德和为人类健康服务的奉献精神。

②主要内容：人体解剖学是护理专业的一门必修的专业基础课。是研究正常人体形态结构及其发生发展的科学。它是学习其它基础医学课程的重要基础课。主要包括正常人体运动系统、消化系统、呼吸系统、泌尿系统、生殖系统、脉管系统、感觉器、神经系统和内分泌系统的组成，各器官的位置及形态结构，其重要毗邻关系和解剖操作的基本技能。



③教学要求：A. 教学模式：采用多种教学方法综合利用，理实一体、知识层面递进式培养，将课程内容以学生喜闻乐见的形式讲解透彻。以多媒体讲授法为主要教学手段，采用教具模型、标本、挂图、案例分析、以问题为中心等将人体解剖学知识点传授给学生。采用教师示教，学生分组进行解剖操作等多种形式掌握人体结构和功能，熟悉一般的解剖操作技能，为以后走向临床，服务病人打下良好的基础。B. 教学条件：理实一体的多功能教室、标本陈列室，数字互动实验室、标本制作室、现代化教学实验室；C. 考核评价：人体解剖学为护理专业考试课，根据课程标准知识、能力、素质要求，制定该课程的考核方式。考核方式分为理论考核和实践考核。其中理论考核主要反映学生知识目标掌握程度，占考核总成绩的 70%；实验考核主要反映学生对标本结构的识别能力、分析问题的能力，占总成绩的 30%。

## (2) 生理学

本课程总学时课时 64 学时，其中理论 52 学时，实验 12 学时。线上线下学习计 3.5 学分，第一学期开设。

①课程目标：通过本课程的学习，使学生认识人体各器官、系统的基本功能，掌握有关人体正常生理功能发生机制及其活动规律的基本理论、基本知识和基本技能。能运用生理学知识解释正常的生命现象，能分析不同生理条件变化的情况下，机体功能可能出现的变化及相应机制，树立机体活动的整体性以及机体与环境的对立统一关系的观念，为后续基础、临床专业课程的学习奠定良好的基础。

②主要内容：教学内容包括正常人体及其细胞、组织、器官等组成部分所表现出来的各种生命现象的基本活动规律。如细胞的基本功能、血液、血液循环、呼吸、消化和吸收、能量代谢和体温、尿液的生成和排出、感觉器官的功能、神经系统的功能、内分泌、生殖等。

③教学要求：A. 教学模式：结合基层护理工作需要以及后续基础课的授课需要，教学设计贯彻“虽少却精”的原则，取舍生理学教学内容，确定教学的重难点，适当增加课程新进展，以便更好的为专业基础和专业课服务。教学模式采用理论课+实验课+线上慕课，采用讲授法、启发式、案例教学等多种教学方法，充分运用云课堂，增强与学生的互动。B. 教学条件：生理实验室共6间，其中专用4间，兼用2间。拥有BL-420生物机能实验系统12套。C. 教师配备：共有9名任课老师，其中专任7名，兼任2名，其中教授1人，副教授3人，讲师2人，实验师1人，助教2人。有硕士研究生1人，有4名老师有硕士学位，全部具有本科学历，“双师型”教师占60%。D. 考核评价：采取线上线下结合、过程评价与终结评价相结合，线上学习占总成绩30%（含资源访问20%+线上作业10%）线下学习占总成绩70%（期末考试50%+技能操作10%+课堂平时表现10%），注重过程性学习性投入、强调参与度评价权重，促进自主性与协作

式学习。

### (3) 生物化学

本课程理实一体课时 32 学时，线下学习计 2 学分，第一学期开设。

①课程目标：认识生物分子的结构、性质、生理功能、代谢途径及其在社会生产和生活中的应用，理解物质代谢的相互关系。了解生物化学与社会、生活及临床的相互联系，并能以此分析有关的简单问题。初步掌握电泳等基本的生物化学实验技能，能设计和完成一些简单的生物化学实验。能用变化与联系的观点分析生物体中的代谢现象，具有解决一些简单问题的能力。初步建立科学的物质观，增进对“世界是物质的”“物质是变化的”等辩证唯物主义观点的认识，逐步树立崇尚科学、反对迷信的观念。

②主要内容：生物化学是护理专业基础课程，是一门在分子水平探讨生命本质既研究人体的化学组成及化学变化规律的学科。包括人体物质组成、物质结构及其与功能的关系、物质代谢及调控及生物遗传信息的传递等；实验室常见仪器的使用，有害物质的防护，生化常用实验技术原理和操作。

③教学要求：A. 教学模式：基于护理专业“理论-实操-综合实践”的整体特点，生物化学教学采取“讲讲-议议-练练”教学模式，强调学生是学习的主体，教师调动学生的学习积极性，实现教师主导作用与学生积极性相结合。B. 教学条件：六个设备齐全的生化实验室。C. 教师配备：全部都是具备六年以上生化教学经验的讲师授课，实验教师与学生的比例为 1:15-20。D. 考核评价：采取理论考试，实验操作及平时学习纪律考核相结合，期末理论考试总成绩 60%、实验操作占 20%及平时学习纪律占 20%。注重理论与实践相结合、强调实践中理论的指导作用，增强理论学习中实践思维的主导意识。

### (4) 病理学

本课程理实一体课时 54 学时，线上线下学习计 3 学分，第二学期开设。

①课程目标：通过学习，具备认真、严谨、科学和求实的工作作风。掌握病理学的基本理论、基本知识和基本病变；掌握常见疾病的病理变化和病理临床联系。初步具有临床病理的观察能力；能够运用病理学和病理生理学的基本理论、基本知识和基本病变分析疾病的发生、发展演进规律，对疾病的本质有更深入的认识，为学习临床医学课程打下坚实的理论基础。具有运用病理学和病理生理学知识分析临床问题的能力，能够根据病理变化做出初步诊断。了解常见病和多发病的发病原因、发病机制。具有高尚的职业道德，学会尊重患者、敬畏生命。

②主要内容：病理学是护理专业一门核心基础课程，是连接基础医学课程和临床医学课程的桥梁课程。包括病理学总论 4 章：组织和细胞的损伤修复及适应、局

部血液循环障碍、炎症及肿瘤；病理学分论 5 章：心血管系统疾病、呼吸系统疾病、消化系统疾病、泌尿生殖系统疾病和传染病；病理生理学：疾病的概论、水电解质紊乱、发热、缺氧、休克、心功能衰竭、呼吸衰竭、肝性脑病和肾衰竭。

③教学要求：A. 教学模式：教学过程坚持理论联系实际、形态联系机能、基础联系临床的教学原则。采取“基于问题导向”教学模式，坚持以学生为主体、教师为主导的理念，充分调动学生学习的积极性，培养学生的自主学习能力和分析能力。B. 教学条件：理实一体化的多功能教室、实验实训室和教学医院病理科。C. 教师配备：具备 3 年以上病理学“双师”型教师 7 人，实验教师与学生的比例为 1:15。D. 考核评价：采取理论考试和实验操作考试评价相结合，理论考试占总成绩 70%、实践考试占总成绩 30%。

### 3. 专业核心课程

#### (1) 健康评估技术

本课程理实一体课时 54 学时，线上线下学习计 3 学分，第二学期开设。

①课程目标：能与患者进行有效交流与沟通，正确收集服务对象的基本资料、常见症状等健康史资料，正确判断和分析病人的心理、家庭、社会等现存的或潜在的健康问题。能够准确地、系统地为病人进行身体评估；根据医嘱为病人执行心电图检查及心电监护，能正确指导病人的影像学检查、实验室检查并完成各种护理操作及护理。能及时书写护理评估的各种文书。树立整体护理观念，形成科学的思维方法，提高沟通交流技巧，为以后学习临床各专科护理奠定良好的基础。

②主要内容：通过实践实训活动，使学习者主要掌握 26 项全面身体评估的方法和技巧，学会收集、综合、分析、整理资料，做出护理诊断。健康史采集与评估、身体评估技术（包括皮肤、淋巴结、头面部、颈部、肺脏、心脏、腹部、脊柱、四肢、神经系统评估等）、社会因素评估、心理评估方法；各种辅助检查配合及检验结果的临床意义；各种实验标本采集及检查前后的护理；心电图检查操作、正常性心电图及常见心律失常心电图波形；规范书写健康评估资料。

③教学要求：A. 教学模式：基于真实工作任务“身体-心理-社会”整体健康评估，将结构化的标准课程体系设计慕课化“情景案例-模拟仿真-全真-真实”线上学习、线下实操的教学模式，教师组织多形式在线互动教学。B. 教学条件：理实一体化的多功能教室、心电图室、健康评估模拟仿真实训室（60 座）、临床医院、社区健康教育室。C. 教师配备：具备 3 年以上临床护理及社区护理实践“双师”型教师占 80%，实验教师与学生的比例为 1:15。D. 考核评价：采取线上线下结合、过程评价与终结评价相结合，线上学习占总成绩 50%（过程性考核占 80%+综合考试 20%）、线下学习占总成绩 50%（过程性考核占 30%+技能操作 40%+综合考试 30%）。线上成

绩不合格要重修并取得合格证书才有资格参加线下综合考试。注重过程性学习性投入、强调参与度评价权重，促进自主性与协作式学习。

## (2) 基本护理技术

本课程理实一体课时 150 学时，线上线下学习计 8 学分，第二、三学期开设。

①课程目标：能解释各项护理操作技术的基本知识、基本理论，并能联系实际。能叙述常用护理操作技术的目的、应用范围、操作方法、操作步骤和注意事项。能够运用护理程序实施护理基本技术操作，熟练运用护理礼仪和护士行为规范；在掌握 54 项行业常用护理基本技术操作基础上，熟练完成药物过敏试验、密闭式静脉输液、女病人导尿术、肌肉注射、氧气吸入疗法、生命体征测量、无菌技术操作、穿脱隔离衣与手消毒、口腔护理、卧有患者床换单、静脉真空采血、电动吸引器吸痰等 12 项基础护理技能操作考核。具备良好的专业素质和岗位技能，树立大健康观念和整体护理理念，注意人文关怀，增强护理创新能力、评判性思维能力和沟通能力。

②主要内容：本课程是护理学科与临床各专科护理的基础，是护士从事护理工作必须具备的基本理论、基本知识与基本技能。本课程重构为护理与护士、医院与住院环境、入出院和住院护理、预防和控制医院感染、清洁卫生护理、生命体征评估与护理、饮食护理、排泄护理、用药护理、药物过敏试验、冷疗与热疗技术、采集标本、危重病人管理与急救技术、临终关怀与安宁护理等 14 个学习项目、51 个学习情境、180 个情境任务、411 个知识点和 108 个技能考核点。54 项行业常用护理基本技术操作、12 项基础护理技能操作考核。

③教学要求：A. 教学模式：基于职业情境的行动导向，以真实工作任务为载体，通过理论-虚拟-实训三位一体的线上线下指导，通过“病例分析、虚拟仿真、校内实训、角色扮演、医院见习、顶岗实习”等多种手段，结合“由虚到实”线上自学测验、线下精讲实操的教学模式，教师组织多形式在线互动教学。B. 教学条件：理实一体化的多功能教室、护理基本技术实训中心、小组讨论活动室、临床医院。C. 教师配备：具备 3 年以上临床护理及社区护理实践“双师”型教师占 80%，实验教师与学生的比例为 1:12。D. 考核评价：采取线上线下相结合、过程评价考核与终结考核相结合，线上学习占总成绩 50%（过程评价占 60%+过程考核占 20%+终结考核 20%）、线下学习占总成绩 50%（过程评价占 30%+操作考核 40%+终结考核 30%）。线上成绩不合格要重修并取得合格证书才有资格参加线下综合考试。注重过程性学习性投入、强调参与度评价权重，促进自主性与协作式学习。

## (3) 成人护理

本课程理实一体课时 216 学时，线上线下学习计 12 学分，第三学期开设。期中成人护理 I 为内科护理，理实一体课时 108 学时，线上线下学习计 6 学分；成人

护理Ⅱ为外科护理，理实一体课时 108 学时，线上线下学习计 6 学分。

①教学目标：通过本课程的学习，学习者能观察和判断病情的变化，能说出成人常见疾病的常见病因、发病机理，能够通过疾病的临床表现和并发症、辅助检查、治疗原则及抢救要点，提出相关护理诊断，实施护理措施和健康教育。掌握成人外科、内科常见疾病的护理基本知识、基础理论和基本技能，通过见习和实习理论联系实际，运用整体护理的工作方法，全面收集资料，提出护理问题，有效护理干预，准确护理评价。学习成人护理能考取 1+X 职业资格证书：临床护士、母婴保健技术服务人员等职业能力证书，并掌握外科、内科等临床岗位常用的护理操作、急救护理技术、社区护理等职业能力，以及从事临床护理、社区护理人员必须具备的以人为本、生命至上、标准化、规范化的职业素养。

②主要内容：依据临床护理岗位的设置，成人护理主要涵盖内科护理、外科护理二大护理常规。将其重构为循环系统疾病病人的护理、消化系统疾病病人的护理、呼吸系统疾病病人的护理、皮肤及皮下组织疾病病人的护理、泌尿生殖系统疾病病人的护理、肌肉骨骼系统和结缔组织疾病病人的护理、肿瘤病人的护理、血液、造血器官及免疫疾病病人的护理、内分泌营养及代谢疾病病人的护理、神经系统疾病病人的护理等 10 个专科项目学习、137 个学习单元、246 个知识和技能点，以情景案例、项目导学、微课、操作视频、教学课件、同步练习、操作流程、考核标准等资源呈现本课程数字化学习资源。A. 其中成人护理Ⅰ内科护理根据临床内科护理岗位需求进行重构，分成呼吸、循环、消化、泌尿、血液、内分泌、风湿、神经系统疾病病人的护理 8 个教学项目。B. 成人护理Ⅱ外科护理依据外科护理临床岗位的设置，将其重构为外科护理基本技术、普外科护理、颅脑外科护理、胸外科护理、泌尿外科护理、骨外科护理等 6 个专科项目学习。

成人常用专科护理技术，如血液透析、腹膜透析、骨髓穿刺、腰椎穿刺、化疗、内镜检查、PICC 置管、造口护理、T 管的引流和护理、胸腔闭式引流的护理、换药术等；外科手术人员常用技术：外科洗手、穿无菌手术衣、戴无菌手套、无菌器械台的铺置、常用手术器械的辨识、术前常规消毒和铺巾；成人常见疾病损伤的分类、各种麻醉方法、麻醉用药、手术方法、围手术期护理；成人常见疾病的健康评估、护理诊断、护理措施、护理效果评价；成人常见疾病的预防措施、健康教育和保健指导。

③教学要求：A. 教学模式：以“职业岗位能力—课程教学内容—职业能力模块—核心能力要素”为主线，构建融“岗、课、证、能”于一体课程体系。与行业临床护理专家、同类学校专家协同实施“项目导向、情景教学、案例教学”，以“高仿真模拟实训—医院临岗见习—医院协岗实习—医院顶岗实习”，每个学习单元通

过“一真三岗”开展融教、学、做、评于一体的教学模式。B. 教学条件：理实一体化的多功能智慧教室、虚拟仿真实训室、内科护理实训室、外科护理实训室、模拟手术室、模拟透析室，临床见习和实习医院、社区卫生服务中心。全自动录播系统（自动录播、剪辑，示教、操作回放、点评）。应用现代教学技术和手段，进行仿真演示、教学，实现开放性实践教学。C. 教师配备：建立课程负责人责任制，由一支熟悉高职教育规律、实践经验丰富、教学效果好的“双师型”教师队伍组成。课程师生比 1:18，实验指导教师与学生的比例为 1:12，专任教师职称比例：高级/中级/初级 30%/50%/20%；担任本课程专任教师中获得职业资格证书或卫生系列专业职称证书达到 100%。课程团队人员具有较扎实的护理理论知识和丰富的临床护理实践经验，责任感强、团结协作精神好。D. 考核评价：分别成人护理 I 内科护理 100 分制、成人护理 II 外科护理 100 分制来考核与评价。原则上采取线上线下结合、过程评价与终结评价相结合。线上学习占总成绩 50%（过程性考核占 80%+综合考试 20%）、线下学习占总成绩 50%（过程性考核占 30%+技能操作 40%+综结考试 30%）。线上成绩不合格要重修并取得合格证书才有资格参加线下综合考试。注重过程性学习性投入、强调参与度评价权重，促进自主性与协作式学习。

#### (4) 助产学

本课程理实一体课时 126 学时，线上线下学习计 7 学分，第三、四学期开设。

①教学目标：完成产科基础、生理产科、高危妊娠管理、病理产科和助产技术等 5 个学习模块，掌握妊娠期妇女的护理、分娩期妇女的护理、产褥期妇女的护理、高危妊娠的管理、异常妊娠妇女的护理、异常分娩妇女的护理、产褥期并发症妇女的护理、助产技术，重点掌握基础护理、预防感染、给药护理、急救护理、产前护理、产时护理、母婴照护等 7 个方面的核心技能。通过本课程学习，能获得“1+X”职业（执业）资格（技能）证书：护士执业资格证、母婴保健技术服务人员、母婴护理师、育婴员、保育员、产后康复师、健康管理师，并具备职业岗位常用的临床护理操作、急救护理技术、助产专业技术的职业能力，以及从事助产工作时必须具备的以人为本、生命至上、标准化、规范化的职业素养。

②主要内容：依据临床助产岗位需求完成助产基本技能、助产核心技能、1+X 母婴护理职业技能三个学习领域，设置产科基础、生理产科、高危妊娠管理、病理产科和助产技术等 5 个学习模块，妊娠期妇女的护理、分娩期妇女的护理、产褥期妇女的护理、高危妊娠的管理、异常妊娠妇女的护理、异常分娩妇女的护理、产褥期并发症妇女的护理、助产技术等 42 个学习单元，48 个教学情境，232 个知识点和技能点。落实推行“1+X”母婴护理职业技能的培训与考核，强化实践教学环节，提高学生解决问题的能力，以提高就业创业本领，不断增强就业竞争力，全面提高助产职业教育人才培养水平

和质量。

③教学要求：A. 教学模式：以“职业岗位能力—课程教学内容—职业能力模块—核心能力要素”为主线，构建融“岗、课、证、能”于一体课程体系。与行业临床护理专家、同类学校专家协同实施“项目导向、情景教学、案例教学”，以“高仿真模拟实训—医院临岗见习—医院协岗实习—医院顶岗实习”，每个学习单元通过“一真三岗”开展融教、学、做、评于一体的教学模式。B. 教学条件：理实一体化的多功能智慧教室、虚拟仿真实训室、产科护理实训室、模拟产房、婴儿游泳馆、产后康复室，临床见习和实习医院、社区卫生服务中心。C. 教师配备：一支熟悉高职教育规律、实践经验丰富、教学效果好的“双师型”、“专兼结合”优质课程教师队伍组成，课程师生比 1:18，实验指导教师与学生的比例为 1:12，专任教师职称比例：高级/中级/初级 30%/60%/10%。D. 考核评价：采取线上线下结合、过程评价与终结评价相结合，线上学习占总成绩 50%（过程性考核占 70%+综合考试 30%）、线下学习占总成绩 50%（过程性考核占 20%+技能操作 50%+综合考试 30%）。线上成绩不合格要重修并取得合格证书才有资格参加线下综合考试。注重过程性学习投入、强调参与度评价权重，促进自主性与协作式学习。

### (5) 妇科学

本课程理实一体课时 42 学时，线上线下学习计 2 学分，第三学期开设。

①课程目标：具备妇科病人护理的基本知识、基本技能和基本素养；运用护理程序采集妇科病人的病史采集和记录；掌握常见妇科疾病的临床表现和护理措施；独立完成会阴冲洗、阴道灌洗、会阴湿热敷、坐浴等妇科常用护理技术；开展优孕、优生、优生服务，能对已婚妇女进行正确的避孕指导；开展对社区妇女进行常见妇科疾病的预防与健康指导。通过本课程学习，能获得“1+X”职业（执业）资格（技能）证书：护士执业资格证、母婴护理师、健康管理师，具备以人为本、全心全意为人民服务的意识。

②主要内容：依据临床妇科岗位需求完成妇科基本护理技能、妇科核心技能、1+X 母婴护理职业技能三个学习领域，完成女性生殖系统炎症病人护理、女性生殖系统肿瘤病人的护理、女性生殖内分泌疾病病人的护理、女性生殖系统创伤性疾病病人的护理、不孕与计划生育妇女的护理、妇科手术病人围术期护理、常用妇科护理技术七个学习模块 30 个学习任务。落实推行“1+X”母婴护理职业技能的培训与考核，强化实践教学环节，提高学生解决问题的能力，以提高就业创业本领，不断增强就业竞争力，全面提高助产职业教育人才培养水平和质量。

③教学要求：A. 教学模式：构建融“岗、课、证、能”于一体课程体系，与行业临床护理专家、同类学校专家协同实施“项目导向、情景教学、案例教学”，以

“高仿真模拟实训-医院临岗见习-医院协岗实习-医院顶岗实习”，每个学习单元通过“一真三岗”开展融教、学、做、评于一体的教学模式。B. 教学条件：理实一体化的多功能智慧教室、虚拟仿真实训室、妇科护理实训室、女性健康教育室，临床见习和实习医院、社区卫生服务中心。C. 教师配备：妇产科临床实践经验丰富、教学效果好的“双师型”、“专兼结合”优质课程教师队伍组成，课程师生比 1:18，实验指导教师与学生的比例为 1:12，专任教师职称比例：高级/中级/初级 40%/40%/20%。D. 考核评价：采取线上线下结合、过程评价与终结评价相结合，线上学习占总成绩 50%（过程性考核占 70%+综合考试 30%）、线下学习占总成绩 50%（过程性考核占 20%+技能操作 50%+综合考试 30%）。线上成绩不合格要重修并取得合格证书才有资格参加线下综合考试。注重过程性学习性投入、强调参与度评价权重，促进自主性与协作式学习。

### (6) 儿科护理

本课程理实一体课时 54 学时，线上线下学习计 3 学分，第三学期开设。

①课程目标：能对儿童生长发育进行有效评估，提供正确的儿童保健及预防接种知识；根据儿童身心特点，能够给予患病儿童心理护理、用药护理及其家庭支持；能够准确的为各系统疾病患儿进行护理评估，根据护理诊断制定护理目标及措施，提供正确的健康教育；能熟练开展常见儿童护理技术操作及急危重症患儿的抢救。培养理想信念坚定，良好的人文素养、职业道德和创新意识，掌握儿科护理专业知识和技术技能，能够从事临床儿科护理、社区儿童保健、母婴护理等工作的高素质技术技能人才。

②主要内容：儿科护理是一门以专业技能为核心内容的课程，涉及范围广，内容丰富，知识体系的整体性强，是助产专业必修的专业核心课程。包括小儿生长发育评估、儿童保健及预防接种；患病儿童的心理护理、用药护理及其家庭支持；早产儿和足月儿的外观及生理特点，新生儿常见疾病的护理及健康教育；儿童各系统常见疾病的概念、病因病理、护理评估、护理诊断、护理措施及护理评价，包括消化、呼吸、循环、泌尿、血液、内分泌与代谢、风湿、神经等系统；急危重症患儿的抢救及常见儿童护理技术操作。

③教学要求：A. 教学模式：以基于职业情境的行动过程为途径，以典型工作任务为载体，通过理论-实训-虚拟三位一体的线上线下指导，通过个案分析、角色扮演、校内实训、医院见习、顶岗实习等多种手段，注重“教”与“学”的互动，教师组织递进式的教学活动。B. 教学条件：理实一体化的多功能教室、标准化病人模拟实训室、儿童模拟仿真实训室、临床医院、社区儿童保健教育室。C. 教师配备：具备 3 年以上临床儿科护理及社区儿童保健实践，“双师”型教师占 80%，实验教师



与学生的比例为 1:15。D. 考核评价：采取线上线下结合、过程评价与终结评价相结合，线上学习占总成绩 30%（过程性考核占 80%+综合考试 20%）、线下学习占总成绩 70%（过程性考核占 20%+技能操作 50%+综合考试 30%）。线上成绩不合格要重修并取得合格证书才有资格参加线下综合考试。注重过程性学习、强调参与度评价权重，促进自主性与协作式学习。

### **(7) 急危重症护理**

本课程理实一体课时 36 学时，线上线下学习计 2 学分，第四学期开设。

①课程目标：能正确对急危重症病人进行护理评估、提出护理诊断和护理评价等相关知识；具有急救护理操作技能相关理论知识，知道灾难事故、战时现场救护知识；知道急诊患者各系统常见疾病的预防及健康促进相关知识，及时了解国内外常用急救技术和新进展等知识。具备敏锐的观察能力、应变能力和综合分析判断、应急处理能力，能及时识别常见急、危、重症，并对病情做出判断。具有急救护理岗位所需的常用急救护理操作技能。具有团队协作能力、评判性思维能力和创新能力，培养学生既有具有临危不惧、临危不乱、处事不惊、沉着应对的心理素质。

通过本课程学习，可以获得以下“1+X”职业（执业）资格（技能）证书：A. 通过护士执业资格考试，获得护士证、护士执业资格证。B. 通过职业资格培训，获得急救员、母婴护理师、健康管理师资格证。

②教学内容：本课程根据医院以院前 120 救护中心、急诊和重症监护三大服务方式为患者提供服务，设置院前救护中心护士、急诊护士与 ICU 护士三大岗位群必须具备的基本救护知识、基本技能、基本救护素养。医院急诊科、重症监护病房的各种监护设备的设置与技术应用、工作流程、患者收治程序及管理；急诊科常见急危重症的病因、发病机理、临床表现、急救措施，包括心跳骤停、呼吸衰竭、创伤、休克、出血、昏迷、疼痛、药物中毒、中暑、溺水、触电等；危重症患者的系统功能监测、多器官功能障碍综合征、感染控制、营养支持与护理等；院前急救的原则、形式、护理的主要内容；急诊科常用专科护理技术，包括气道异物救护、人工气道建立、心肺复苏、除颤、动静脉穿刺置管术、气管插管等；常用抢救药物的药理作用、药物应用及注意事项；急救知识及技能的健康教育与实训指导。

③教学要求：A. 教学条件：理实一体化的多功能教室、心肺复苏实训室、急救护理实训室、模拟 ICU 病房、临床见习和实习医院。B. 师资队伍：具备 3 年以上临床护理经历、1 年 ICU 工作经历的“双师”型教师占 80%。按实验教师与学生的比例为 1:12 配备师资队伍。C. 教学模式：学习为中心，着力提高学生的自主学生和创新力。课程教学过程以课前认识—课上强化—课后拓展的教学模式，早期在世界大学城让学生线上学习，现依托智慧职教平台 MOOC 学院创建《急危重症护理》数字课

程，应用富媒体数字资源，移动式学习，不受时空限制在线上进行讨论、测试、答疑等活动，教师及时进行在线指导与测验，以达到师生互动、生生交流，以学分与测验成绩获取学习合格证书，鼓励并提高了学 2 生的学习兴趣。D. 评价方式：参照课程要求进行考核，主要运用线上线下结合、过程评价与终结评价相结合，线上学习占总成绩 50%（过程性考核占 80%+综合考试 20%）、线下学习占总成绩 50%（过程性考核占 20%+技能操作 30%+综合考试 50%），将以往的传统考核向学生应用能力提升转变、从注重结果向重视过程学习转变、从考核知识点向考察综合职业能力与素质发展转变。

#### 4. 考证课程

##### (1) 母婴护理

本课程理实一体课时 20 学时（理论：实验=12:8），线上线下学习计 1 学分，第 3 学期开设。

①课程目标：能为孕产妇、新生儿、婴儿提供基础性及针对性生活照料、家庭专业护理，对婴幼儿进行基础教育训练等服务活动；能够对婴幼儿进行早期教育训练，同时掌握智能家居等新知识、新技能；能掌握婴幼儿发展的特点与培养方法，能对家长、低级别母婴护理人员进行培训、指导；能判断婴儿常见症状及疾病护理；掌握家庭小儿推拿知识、基础的岗位管理知识，能依据信息化平台，进行服务资源和服务流程的信息化管理。培养学生大力弘扬社会主义核心价值观，明大德、守公德、严私德、不断提升道德素养，树立“责任+爱心”的服务理念

②主要内容：母婴护理职业等级证书是从事母婴护理工作必须具备的条件。包括了母婴护理相关法律和法规、孕期保健及做好分娩准备，产妇的饮食需求与各类饮食制作，产后康复指导、指导母乳喂养，婴幼儿饮食、睡眠、大小便照料，婴儿常见症状及疾病护理。

③教学要求：A. 教学模式：采用“理论+实操+案例+情景模拟”相结合，开展线上学习、线下实操的教学模式，实现教、学、做、练一体。实操在企业进行，将企业的标准、实践经验引入课堂。B. 教学条件：理实一体化的多功能教室、产妇康复中心、早教中心、烹饪实操室等。C. 教师配备：具备 3 年以上母婴护理及企业实践“双师”型教师占 80%，实验教师与学生的比例为 1:15。D. 考核评价：采取线上线下结合、过程评价与终结评价相结合，线上学习占总成绩 50%（过程性考核占 80%+综合考试 20%）、线下学习占总成绩 50%（过程性考核占 30%+技能操作 40%+综合考试 30%）。取得国家 1+X 证书考试并获得母婴护理师中级证书，可免修此课程并获得同等学分。

##### (2) 育婴员

本课程理实一体课时 20 学时（理论：实验=12:8），线上线下学习计 1 学分，第 3 学期开设。

①课程目标：能对 0~3 岁婴幼儿从事家庭日常生活照料、护理和辅助早期成长的人员。提供基础性及针对性生活照料、家庭专业护理，对婴幼儿进行基础教育训练等服务活动；能够对婴幼儿进行早期教育训练，同时掌握智能家居等新知识、新技能；能掌握婴幼儿发展的特点与培养方法，能对家长、低级别育婴员进行培训、指导；能判断婴幼儿常见症状及疾病护理；掌握家庭小儿推拿知识、基础的岗位管理知识，能依据信息化平台，进行服务资源和服务流程的信息化管理。培养学生大力弘扬社会主义核心价值观，明大德、守公德、严私德、不断提升道德素养，树立“责任+爱心”的服务理念

②主要内容：育婴员职业等级证书是从事 0-3 岁婴幼儿护理工作必须具备的条件。包括了婴幼儿护理相关法律和法规；婴幼儿饮食、睡眠、大小便生活照料；婴幼儿常见症状及疾病保健护理和健康管理；婴幼儿早期教育实施。

③教学要求：A. 教学模式：采用“理论+实操+案例+情景模拟”相结合，开展线上学习、线下实操的教学模式，实现教、学、做、练一体。实操在企业进行，将企业的标准、实践经验引入课堂。B. 教学条件：理实一体化的多功能教室、早教中心、婴幼儿游泳馆、烹饪实操室等。C. 教师配备：具备 3 年以上母婴护理及企业实践“双师”型教师占 80%，实验教师与学生的比例为 1:15。D. 考核评价：采取线上线下结合、过程评价与终结评价相结合，线上学习占总成绩 50%（过程性考核占 80%+综合考试 20%）、线下学习占总成绩 50%（过程性考核占 30%+技能操作 40%+综合考试 30%）。取得国家 1+X 证书考试并获得育婴员中级证书，可免修此课程并获得同等学分。

### **(3) 产后康复**

本课程理实一体课时 20 学时（理论：实验=12:8），线上线下学习计 1 学分，第 4 学期开设。

①课程目标：能为产妇提供基础性及针对性生活照料、家庭专业护理，产后康复训练等服务活动；能够为不同体质产妇提供月子餐，同时掌握智能母婴用品等新知识、新技能；能掌握产妇的心理疏导方法，能对产妇进行产后脊柱骨盆的变化及康复培训、指导；能判断产妇盆底肌障碍疾病常见症状及康复护理；掌握家庭产后康复知识、基础的岗位管理知识，能依据信息化平台，进行服务资源和服务流程的信息化管理。培养学生大力弘扬社会主义核心价值观，明大德、守公德、严私德、不断提升道德素养，树立“责任+爱心”的服务理念

②主要内容：产后康复护理包括了母婴护理相关法律和法规；中医学基础；女

性生殖系统解剖生理；产褥期保健及健康管理；产妇的饮食需求与月子餐制作；产后形体康复指导；产后脊柱骨盆的变化及康复护理；产妇盆底肌障碍疾病康复护理；产后心理疏导；产褥期常见症状及疾病护理。

③教学要求：A. 教学模式：采用“理论+实操+案例+情景模拟”相结合，开展线上学习、线下实操的教学模式，实现教、学、做、练一体。实操在企业进行，将企业的标准、实践经验引入课堂。B. 教学条件：理实一体化的多功能教室、产妇康复中心、月子中心、烹饪实操室等。C. 教师配备：具备3年以上母婴护理及企业实践“双师”型教师占80%，实验教师与学生的比例为1:15。D. 考核评价：采取线上线下结合、过程评价与终结评价相结合，线上学习占总成绩50%（过程性考核占80%+综合考试20%）、线下学习占总成绩50%（过程性考核占30%+技能操作40%+综合考试30%）。取得国家1+X证书考试并获得产后康复师初级证书，可免修此课程并获得同等学分。

### （三）能力证书和职业资格证书要求

构建“岗证课能”融合课程体系，“育训结合、德技并修”培养母婴、儿童、成人健康管理与健康服务人才。开展“1+X”职业技能培训，必须考取护士执业资格证、母婴保健技术服务人员证，选学选考母婴照护师、健康管理师、产后康复师、老年照护师等职业资格证（表十）。

表十 助产专业“1+X”证书一览表

序号	职业资格名称	颁证单位	等级	备注
1	护士执业资格证	国家卫健委	准入	必选
2	母婴保健技术服务人员	国家卫健委	准入	必选
3	健康管理师	国家卫健委	高级	可选
4	母婴护理师	人社部	中级、高级	可选
5	育婴员	人社部	中级、高级	可选
6	产后康复师	人社部	中级、高级	可选
7	老年照护师	教育部	初级、中级	可选

## 七、学时安排

### (一) 教学活动周进程安排表

表十一 专业教学活动周进程安排表单位：周

分类 学期	理实一体 教学	毕业设计	入学教育 与军训	顶岗实习	考试	机动	合计
第一学期	15		2		1	1	19
第二学期	18				1	1	20
第三学期	18				1	1	20
第四学期	6	1		12	1		20
第五学期				20			20
第六学期	6	1		6	1	1	15
<b>总计</b>	<b>63</b>	<b>2</b>	<b>2</b>	<b>38</b>	<b>5</b>	<b>4</b>	<b>114</b>

### (二) 实践教学安排表

表十二 实践教学安排表单位：周

序号	名称	总周数	第一学年		第二学年		第三学年		备注
			1	2	3	4	5	6	
1	专业认知	1	1						
2	入学教育与军训	2	2						
3	助产专业综合实训	2				2			
4	毕业设计	2				1		1	
5	毕业顶岗实习	38				12	20	6	
<b>总计</b>		<b>45</b>	<b>3</b>			<b>15</b>	<b>20</b>	<b>7</b>	

(三) 课程模块结构表

表十三 课程模块结构表

课程类别		课程门数	学分结构		学时结构				
			学分	占总学分比例	学时数			占总学时比例	
					合计	理论	实践	理论	实践
必修课程	公共基础课程	13	37	22.84%	642	386	256	12.76%	8.46%
	专业基础课程	8	21.5	13.27%	386	296	90	9.78%	2.97%
	专业核心(技能)课程	7	37	22.84%	678	460	218	15.20%	7.20%
	集中实践课程	3	42	25.93%	956	0	956	0	31.59%
	素质能力拓展课程	6	7	4.32%	60	30	30	0.99%	0.99%
选修课程	公共选修课程	9	8.5	5.25%	146	80	66	2.64%	2.18%
	专业选修课程	7	9	5.56%	158	120	38	3.97%	1.26%
总学时(学分)数			162		3026	1372	1654	45.34%	54.66%

(四) 考证安排

表十四 助产专业“1+X”证书对应课程安排表

序号	职业资格证书	拟考学期	对应课程	开设学期
1	护士执业资格证	第6学期	基本护理技术	2
			健康评估技术	2
			成人护理	3、4
			妇科学	3
			儿科护理	3
			助产学	3、4
			急危重症护理	4
2	母婴保健技术服务人员	第6学期	基本护理技术	2
			健康评估技术	2
			成人护理	3、4
			妇科学	3
			助产学	3、4
			急危重症护理	4
3	母婴护理师	第4、6学期	基本护理技术	2
			健康评估技术	2
			助产学	3、4
			育婴员	4
4	育婴员	第4、6学期	基本护理技术	2
			健康评估技术	2
			助产学	3、4
			育婴员	4
5	健康管理师	第4、6学期	健康评估技术	2
			健康管理	4
			成人护理	3、4
			社区护理	4
6	产后康复师	第6学期	基本护理技术	2
			健康评估技术	2
			助产学	3、4
			妇科学	3
			健康管理	4
7	老年照护师	第4学期	基本护理技术	2
			健康评估技术	2
			内科护理	3
			外科护理	3
			社区护理	3

八、教学进程总体安排

表十五 助产专业教学进程安排表

课程类别	序号	课程名称	课程代码	学分	学时数			课程性质	考核方式	各学期周学时分配						备注
					总学时	理论学时	实践学时			一	二	三	四	五	六	
										20W	20W	20W	20W	20W	20W	
公共必修课程	1	思政基础	G1000001	3	48	40	8	必修	考试	3						
	2	思政概论	G1000002	4	64	56	8	必修	考试		4					
	3	形势与政策*	G1000005	1	16	16	0	必修	考查							讲座
	4	职业发展与就业指导 (生涯规划部分)	G3000001	1	16	10	6	必修	考查	1						
		职业发展与就业指导 (就业指导部分)	G3000011	1	16	10	6	必修	考查				2			
	5	创业基础	G3000002	2	32	20	12	必修	考查			2				
	6	国防教育军事理论	G3000004	2	36	24	12	必修	考查							军事拓展4节(讲座)
		国防教育军事技能	G3000003	2	60	0	60	必修	考查							2周军训
	7	入学教育	G3000010	0.5	12	10	2	必修	考查							1周讲座
	8	体育1	G2000018	1.5	28	8	20	必修	考查	2						
		体育2	G2000019	2	34	10	24	必修	考查		2					
		体育3	G2000020	2	34	10	24	必修	考查			2				形体训练
	9	大学英语1	G2000016	4	64	48	16	必修	考试	4						
大学英语2		G2000017	4	64	48	16	必修	考试		4						
10	计算机应用基础	G2000031	3	48	24	24	必修	考查	3							
11	心理健康教育	G3000005	1	20	16	4	必修	考查	1						4学时艾滋病讲座	
12	医学素养语文	G2000007	2	32	22	10	必修	考查	2							
13	护理心理学	G3000006	1	18	14	4	必修	考查	1							
公共必修课程学时学分小计					37	642	386	256	32		17	10	4	2	0	0



课程类别	序号	课程名称	课程代码	学分	学时数			课程性质	考核方式	各学期周学时分配						备注
					总学时	理论学时	实践学时			一	二	三	四	五	六	
										20W	20W	20W	20W	20W	20W	
公共选修课程	1	普通话	GX000003	1	16	6	10	选修	考查	1						公共选修课程必须修满7个学分
	2	卫生法律法规	GX000025	0.5	12	12	0	选修	考查				2			
	3	演讲与口才	GX000002	1	16	8	8	选修	考查			1				
	4	信息处理能力	GX000017	1	16	8	8	选修	考查	1						
	5	医疗急救常识	GX000009	1	16	4	12	选修	考查	1						
	6	摄影知识与欣赏	GX000021	1	16	4	12	选修	考查		1					
	7	护理伦理学	G2331101	1	18	14	4	限选	考查		1					
	8	医患沟通	G2331103	1	18	14	4	限选	考查		1					
	9	医学文献检索	G2331104	1	18	10	8	限选	考查		1					
公共选修课程学时学分小计					8.5	146	80	66			3	4	1	2	0	0
公共课程模块学时学分合计					45.5	788	466	322			20	14	5	4	0	0
专业基础课程	1	人体解剖学	G4000001	4	72	48	24	必修	考试	4						
	2	组织胚胎学	G4000002	1	24	18	6	必修	考查	2						
	3	生理学	G4000003	3.5	64	52	12	必修	考试	4						
	4	生物化学	G4000006	2	32	26	6	必修	考查	2						
	5	遗传与优生	G4000010	2	32	26	6	必修	考查	2						
	6	病原生物学与免疫学	G4000005	3	54	42	12	必修	考试		3					
	7	病理学	G4000004	3	54	42	12	必修	考试		3					
	8	药理学	G4000007	3	54	42	12	必修	考试		3					
专业基础课程学时学分小计					21.5	386	296	90			14	9	0	0	0	0
专业核心课程	1	健康评估	Z2331101	3	54	38	16	必修	考试		3					
	2	护理基本技术1	Z2331102	5	90	50	40	必修	考试		5					
		护理基本技术2	Z2331103	3	60	24	36	必修	考试			3				
	3	成人护理 I（内科护理）	Z2331106	6	108	78	30	必修	考试			6				
		成人护理 II（外科护理）	Z2331107	6	108	78	30	必修	考试			6				
	4	妇科学	Z2331108	2	42	32	10	必修	考试			2				
	5	儿科护理	Z2331105	3	54	46	8	必修	考试			3				
	6	急危重症护理	Z2331108	2	36	24	12	必修	考试				5			
7	助产学1	Z2331111	5	90	58	32	必修	考试			5					
	助产学2	Z2331112	2	36	22	14	必修	考试				5				
专业核心课程学时学分小计					37	678	460	218			0	8	25	10		

高职助产专业人才培养方案

课程类别	序号	课程名称	课程代码	学分	学时数			课程性质	考核方式	各学期周学时分配						备注
					总学时	理论学时	实践学时			一	二	三	四	五	六	
										20W	20W	20W	20W	20W	20W	
专业选修课程	1	中医护理技术	ZX233101	2	32	22	10	选修	考查		2					至少选修5门课程
	2	五官科护理	ZX233102	1	24	18	6	选修	考查				4			
	3	社区护理	ZX233103	2	36	30	6	选修	考查			2				
	4	康复护理	ZX233104	1	18	12	6	选修	考查			1				
	5	预防医学	ZX233105	1	16	14	2	选修	考查			1				
	6	精神病护理	ZX233106	1	16	12	4	限选	考查				2			
	7	传染病护理	ZX233107	1	16	12	4	限选	考查				2			
专业选修课程学时学分小计					9	158	120	38			0	2	4	8		
素质拓展课程	1	劳动教育和社会实践活动	G3000008	2				必修	考查							劳动教育开设2学年，每学期至少参与4次，社会实践活动与创新创业实践都不少于2周，素质拓展课程安排在周末或假期进行。
	2	母婴照护	G3000009	1	20	10	10	选修	考试							
	3	老年照护	G3000010	1	20	10	10	选修	考试							
	4	失智老人照护	G3000011	1	20	10	10	选修	考试							
	5	创新创业实践	G2331105	1				选修	考查							
	6	技能大赛	G2331106	1				选修	考查							
素质拓展课程学时学分小计					7	60	30	30								
集中实践课程	1	医学综合技术	ZS233101	2	60	0	60	必修	考查				10			
	2	毕业设计	ZS233102	2	60	0	60	必修	考查				1W		1W	
	3	顶岗实习	ZS233103	38	836	0	836	必修	考查				12W	20W	6W	
	集中实践课程学时学分小计					42	956	0	956			0	0	0	0	
专业课程模块学时学分合计					116.5	2238	906	1332			14	19	29	28	0	0
总学时学分及周学时					162	3026	1372	1654	34		34	33	34	32	0	0

表十六 助产专业岗位群实习岗位-工作任务-实习内容

序号	实习项目	时间	工作任务	职业技能与素养
1	内科护理岗位	6周	<ol style="list-style-type: none"> <li>1. 内科患者护理常规</li> <li>2. 内科各系统疾病的观察及护理</li> <li>3. 内科各系统常用检查</li> <li>4. 常见的护理技能</li> </ol>	<ol style="list-style-type: none"> <li>1. 在情境中分析内科患者护理特点</li> <li>2. 对内科常见病、多发病及重症患者实施护理，关注药物的作用与副作用，及时指导</li> <li>3. 准确地准备及实施患者各项内科检查前后护理</li> <li>4. 在情境中熟练实施各项基本护理技能操作</li> <li>5. 具敏锐观察力和关爱、安全、循证和反思意识</li> </ol>
2	外科护理岗位	6周	<ol style="list-style-type: none"> <li>1. 外科患者护理常规</li> <li>2. 外科各系统疾病的观察及护理</li> <li>3. 外科疾病手术前后护理</li> <li>4. 常见外科及专科护理技能</li> </ol>	<ol style="list-style-type: none"> <li>1. 在情境中分析外科患者护理特点</li> <li>2. 对外科常见病患者实施护理，关注药物的作用与副作用，并及时指导，针对性地对患者实施手术前后护理</li> <li>3. 在情境中综合实施各项基本及专科护理技术操作</li> <li>4. 体现敏锐、关爱、安全、安全意识</li> </ol>
3	妇产科助产岗位	12周	<ol style="list-style-type: none"> <li>1. 高危妊娠与母婴同室的护理</li> <li>2. 产科护理常规</li> <li>3. 产科门诊护理工作</li> <li>4. 妇科病区护理常规</li> </ol>	<ol style="list-style-type: none"> <li>1. 能分析高危孕妇及母婴护理要点</li> <li>2. 能熟悉产房工作要点及产妇三个产程的护理要点</li> <li>3. 能熟悉产科门诊护理技能，观察孕妇变化并实施健康保健</li> <li>4. 能分析各类妇科疾病，实施整体护理</li> <li>5. 具关爱、保护患者隐私意识</li> </ol>

4	儿科护理岗位	4周	<ol style="list-style-type: none"> <li>1. 儿科患儿护理常规</li> <li>2. 儿科患儿常见病防治及出院指导</li> <li>3. 患儿营养护理</li> <li>4. 常见儿科护理技能</li> </ol>	<ol style="list-style-type: none"> <li>1. 能分析儿科病房管理特点及护理常规</li> <li>2. 分析患儿常见疾病及症状，实施观察护理，用药及指导</li> <li>3. 合理喂养及指导家属辅食添加</li> <li>4. 在情境中综合操作各项儿科基本护理技术如喂药、沐浴、暖箱、蓝光箱应用等</li> <li>5. 具敏锐观察力、灵活、关爱、慎独和安全意识</li> </ol>
5	急救护理岗位	2周	<ol style="list-style-type: none"> <li>1. 急诊抢救室护理常规</li> <li>2. 急诊观察室护理常规</li> </ol>	<ol style="list-style-type: none"> <li>1. 分析急诊分诊区与抢救室护理工作制度，在情境中对常见急症实施抢救护理</li> <li>2. 明确急诊留观室护理制度，对各案例实施计划护理</li> <li>3. 具机智、勇敢、灵活、主动、安全、应变及团队合作精神</li> </ol>
6	手术室护理岗位	2周	<ol style="list-style-type: none"> <li>1. 手术室各项规章</li> <li>2. 巡回护士护理常规</li> <li>3. 器械护士护理常规</li> </ol>	<ol style="list-style-type: none"> <li>1. 认识手术室各种护理工作制度</li> <li>2. 完成手术患者的核对及手术期间各项辅助工作</li> <li>3. 熟悉各类手术过程中器械台的准备，明确常见病的手术过程</li> <li>4. 具高度责任心，慎独修养</li> </ol>
7	重症护理岗位	4周	<ol style="list-style-type: none"> <li>1. 常见急危重症患者护理</li> <li>2. 重症监护仪器使用</li> </ol>	<ol style="list-style-type: none"> <li>1. 能认识监护室各项护理工作制度分析、护理各类危重症患者</li> <li>2. 能熟悉各监护仪器的正确使用及对危重病人的抢救护理</li> <li>3. 具耐心、细致、敏捷及应变能力</li> </ol>
8	社区母婴保健岗位	2周	<ol style="list-style-type: none"> <li>1. 母婴保健与护理工作特点</li> <li>2. 社区母婴健康教育</li> </ol>	<ol style="list-style-type: none"> <li>1. 分析在特定情境下社区母婴保健工作岗位职责及程序，并实施各类护理</li> <li>2. 能正确建立、保管和使用个体、家庭、社区母婴健康档案，在各类社区情境中进行健康教育</li> <li>3. 具有服务、组织及沟通素养</li> </ol>

## 九、质量保障

### （一）师资队伍

#### 1. 队伍结构

学生数与本专业专任教师数比例不高于 20:1，“双师素质”教师占专业教师比一般不低于 80%，专任教师队伍要考虑职称、年龄，形成合理的梯队结构。

#### 2. 专任教师

具有高校教师资格和护理专业领域护士执业资格证书、高级育婴员、高级养老护理员等有关证书；有理想信念、有道德情操、有扎实学识、有仁爱之心；具有护理相关专业本科及以上学历；具有扎实的护理相关理论功底和实践能力；具有较强信息化教学能力，能够开展课程教学改革和科学研究；每五年累计不少于 6 个月的行业医院实践经历。

#### 3. 专业带头人

具有副高及以上职称，能够较好地把握国内外护理行业、专业发展，能广泛联系行业企业，了解行业医院对护理专业人才的需求实际，教学设计、专业研究能力强，组织开展教科研工作能力强，在本区域或本领域具有一定的专业影响力。

#### 4. 兼职教师

主要从医疗机构聘任，具备良好的思想政治素质、职业道德和工匠精神，具有扎实的护理专业知识和丰富的实际工作经验，具有中级及以上相关专业职称，能承担专业课程教学、实习实训指导和学生职业发展规划指导等教学任务。

#### 5. 实习基地指导教师

每个实习基地需配备具有高级职称的教学指导教师一名(可由主管教学的护理部主任承担)；总带教一名(护师及以上职称)；每个科室在科护士长指导下设专任指导教师一名(护师及以上职称或临床护理能级 N2 以上)；依据学生数量实施一对一方式带教，带教老师学历为大专以上且从事临床一线护理工作 5 年以上。指导教师应掌握护理先进技术，具丰富实践经验，经过高职教育教学培训、考核，胜任护理实习教学，并能够正确处理实践教学中出现的问题，指导及管理高职学生顶岗实习；指导高职学生各类临床情境分析、反思及护理个案撰写；组织安排学生临床各项考核（见表十七）。

表十七 助产专业实训技能课教学团队一览表

序号	姓名	性别	学历	职称	任教课程	双师素质	类别	备注
1		女	本科	教授/主任护师	外科护理	是	校内专任	
2		女	本科	主任医师/教授	妇科护理 助产学	是	校内专任	



## （二）教学设施

主要包括能够满足正常的课程教学、实习实训所需的专业教室、实训室和实训基地。

### 1. 专业教室基本条件

一般配备黑（白）板、多媒体计算机、投影设备、音响设备，互联网接入或 WiFi 环境，并具有网络安全防护措施。安装应急照明装置并保持良好状态，符合紧急疏散要求、标志明显、保持逃生通道畅通无阻。

### 2. 校内实训室基本要求

（1）基础护理实训室：主要包括备用床、麻醉床、多功能病床、多功能护理人、鼻饲模型、导尿及灌肠模型、各类给药模型等。

（2）专科护理实训室：主要包括智能化胸腹部检查教学仪、心电图机、心肺复苏训练模拟人、快速血糖仪、心电监护仪、局部创伤模型、瘘管造口术护理模型、手术器械台、常用手术器械包、胎心监护仪、分娩综合技能模型、婴儿护理模型、老年护理模拟人等。

（3）拓展护理实训室：主要包括物理治疗（PT）训练床、肩关节回旋训练器、助行器、多媒体按摩点穴电子人体模型、家庭访视包、约束床、智能身心反馈音乐放松仪等。

具体设备配置可参考《职业院校护理专业仪器设备装备规范》（教职成函〔2014〕14号）。要求配备相应的实训设备、专职实训室管理人员以及完善的实训室管理制度，能满足专业校内实践教学、技能考核等多重功能要求。

### 3. 校外实训基地基本要求

具有稳定的校外实训基地。能够提供开展临床护理、社区护理和健康保健等实训活动，实训设施齐备，实训岗位、实训指导教师确定，实训管理及实施规章制度齐全。

### 4. 学生实习基地基本要求

具有稳定的校外实习基地。适用于高等职业学校普通护理专业学生的顶岗实习安排，面向各级各类医疗卫生服务机构，包括三级及二级综合性医院、妇儿专科医院、社区卫生服务中心、康复护理院、保健服务机构，针对临床护理（如内、外、妇、儿、重症监护等科室）及健康保健等岗位（群）或技术领域（如社区护理）提供护理相关实习岗位；能够配备相应数量的指导教师对学生实习进行指导和管理；有保证实习生日常工作、学习、生活的规章制度，有安全、保险保障。严格执行《高等职业学校普通护理专业顶岗实习标准》相关要求内容。

### 5. 支持信息化教学方面的基本要求

(1) 创建智慧教室 2 个：建立智慧录播教室，实现创新教学、翻转课堂、资源录制；虚拟演播室实现教学内容的“收、存、管、用”；通过大数据分析为师生端应用提供学情实时测评和数据的即时反馈；通过云平台与课堂教学衔接既可以实现辅助教学，又可以提供完整的在线学习等。

(2) 应用数字化学习资源：建立助产专业校级资源库，涵盖助产专业核心课程数字化资源，利用现代信息技术，通过智慧职教云课堂教学平台搭建自己的个性化课程，并利用这种结构化课程、微课、微视频等，通过问题预设，任务驱动等，引导学生课前自主探究学习、课后能力拓展学习，从而推进现代化教学手段的改革。同时，“职教云”资源和移动终端“云课堂”的配合，可在移动终端上实现学生管理、在线互动等，让资源库真正走进课堂。建议在教学实践中利用现代信息技术进行临床操作技能的模拟实践及同学之间以角色扮演形式进行模拟训练。同步在智慧职教 MOOC 学院在线开课，利用数字化教学资源库、文献资料、常见问题解答等的信息化条件，引导鼓励教师开发并利用信息化教学资源，创新教学方法、提升教学效果（见表十八）。遗传与优生、病原生物与免疫学、病理学与病理生理学、药物应用护理

表十八 校内实验实训室配置一览表

序号	实验实训室名称	主要功能	面积、设备配置	对应课程
1	计算机实验室	学生上机操作和考级培训	240m <sup>2</sup>	计算机应用基础
2	解剖实验室	1. 系统解剖学教学和实验操作 2. 局部解剖学教学和实验操作 3. 断层解剖学教学和实验操作 4. 标本制作、模型、贮存	240m <sup>2</sup>	人体结构学
3	生物化学实验室	完成生化实验，如酶的专一性、血糖测定、分光光度计的使用、尿糖定性等实验	240m <sup>2</sup>	人体功能学
4	显微镜室	1. 观察切片和大体标本及模型 2. 微生物、寄生虫、免疫实验、病理实验、组织胚学实验	240m <sup>2</sup>	遗传与优生、病原生物与免疫学、病理学与病理生理学、人体结构学
5	数码显微互动实验室	1. 观察切片，实现学生与教师互动 2. 教学科研	240m <sup>2</sup>	遗传与优生、病原生物与免疫学、病理学与病理生理学
6	机能学实验室	1. 人体实验和动物实验	240m <sup>2</sup>	人体功能学



		2.生理、病理、药理模拟实验 3.生理、病理、药理动物实验		药物应用护理 病理学与病理生理学
7	多功能基础护理实训中心	完成 54 项护理基本技术、12 项儿科护理技术、12 项内科护理基本技术及护理配合、20 项老年护理实验实训操作。对外培训与实训。	1000m <sup>2</sup>	基本护理技术 成人护理 老年护理
8	健康评估模拟仿真实训室	心肺听诊和腹部触诊的电子标准化病人 40 个；心脏、肺部听诊多媒体学习、自测与练习；胸部叩诊多媒体学习与自测；腹部触诊听诊多媒体学习与自测，精确血压测量练习。对外培训与实训。	100m <sup>2</sup>	健康评估技术 护理综合技术
9	急救护理模拟仿真实训室	16 项急救护理基本技术，12 项内科、8 项外科、4 项儿科等专科护理基本技术及护理配合。对外培训与实训。	90m <sup>2</sup>	急危重症护理 成人护理（内科护理、外科护理） 儿科护理健康评估技术
10	模拟产房	骨盆构成与测量，②胎产式、胎先露、胎方位，③四步触诊、骨盆测量，④外阴消毒与铺巾⑤分娩机转与接生，⑥新生儿沐浴，⑦助产术，⑧对外培训：全省助产人员规范化岗位培训	90m <sup>2</sup>	健康评估技术 基本护理技术 助产技术
11	妇科护理实训室	①妇科及妇科特殊检查，②妇科常用冲洗，③妇科治疗及常用手术的护理，④对外培训：全省助产人员规范化岗位培训	90m <sup>2</sup>	妇科护理 助产学 助产综合技能
12	母婴护理模拟仿真实训室	12 项助产护理、8 项妇科护理技术、7 项新生儿护理技术。妇幼保健员培训。	90m <sup>2</sup>	助产学 急危重症护理 妇科护理 儿科护理
13	外科护理模拟仿真实训室	12 项外科手术护理技术、8 项妇产护理技术、5 项儿科护理技术。	180 m <sup>2</sup>	外科护理 护理综合技能
14	社区护理服务中心	18 项社区护理、20 项康复护理技术。完成母婴护理及产后康复培训。	240m <sup>2</sup>	社区护理 母婴护理 护理综合技术

表十九 校外实训、实习基地一览表

序号	实训基地名称	基本条件与要求	主要功能	接收人数
1		满足顶岗实习大纲要求	各岗位临床护理、助产技术	8

序号	实训基地名称	基本条件与要求	主要功能	接收人数
2		满足顶岗实习大纲要求	各岗位临床护理、助产技术	12
3		满足顶岗实习大纲要求	各岗位临床护理、助产技术	6
4		满足顶岗实习大纲要求	各岗位临床护理、助产技术	6
5		满足顶岗实习大纲要求	各岗位临床护理、助产技术	12
6		满足顶岗实习大纲要求	各岗位临床护理、助产技术	10
7		满足顶岗实习大纲要求	各岗位临床护理、助产技术	10
8		满足顶岗实习大纲要求	各岗位临床护理、助产技术	4
9		满足顶岗实习大纲要求	各岗位临床护理、助产技术	4
10		满足顶岗实习大纲要求	各岗位临床护理、助产技术	2
11		满足顶岗实习大纲要求	各岗位临床护理、助产技术	2
12		满足顶岗实习大纲要求	各岗位临床护理、助产技术	2
13		满足顶岗实习大纲要求	各岗位临床护理、助产技术	2
14		满足顶岗实习大纲要求	各岗位临床护理、助产技术	4
15		满足顶岗实习大纲要求	各岗位临床护理、助产技术	4
16		满足顶岗实习大纲要求	各岗位临床护理、助产技术	6
17		满足顶岗实习大纲要求	各岗位临床护理、助产技术	6
18		满足顶岗实习大纲要求	各岗位临床护理、助产技术	4
19		满足顶岗实习大纲要求	各岗位临床护理、助产技术	4
20		满足顶岗实习大纲要求	各岗位临床护理、助产技术	4
21		满足顶岗实习大纲要求	各岗位临床护理、助产技术	4
22		满足顶岗实习大纲要求	各岗位临床护理、助产技术	4
23		满足顶岗实习大纲要求	各岗位临床护理、助产技术	4

### （三）教学资源

主要包括能够满足学生专业学习、教师专业教学研究和教学实施需要的教材、图书及数字化资源等。

#### 1. 教材选用基本要求

优先使用国家层面规划教材、省级规划教材；教材要符合国家卫生部执业资格考试教学要求；根据需要编写校本特色教材，禁止不合格的教材进入课堂。学校应建立由专业教师、行业专家和教研人员等参与的教材选用机构，完善教材选用制度，

经过规范程序择优选教材；应用“教指委”提供的教学案例库，在真实职业环境中应用知识和技术，培养综合职业能力。

## 2. 图书文献配备基本要求

图书文献配备能满足人才培养、专业建设、教科研等工作的需要，方便师生查询、借阅。专业类图书文献主要包括：护理行业政策法规、行业标准、技术规范以及护理类实验实训手册等；护理专业操作技术类图书和实务案例类图书；5种以上护理专业学术期刊。

## 3. 数字教学资源配置基本要求

利用护理专业教学资源平台开展网络课程教学交流；建设、配备与本专业有关的音视频素材、教学课件、数字化教学案例库、虚拟仿真软件、数字教材等专业教学资源库，种类丰富、形式多样、使用便捷、动态更新、满足教学。各顶岗实习岗位制订实习计划和量化指标，具有较齐全的图书资料、专业期刊、网上资源、案例记录库等教学资源。有供学生使用的电子图书阅览及上网查询条件。

## 4. 顶岗实习条件及配置基本要求

(1) 岗位要求：具备学生能够完成实习的普通及专科内科、普通及专科外科、妇产科、儿科等病区，ICU、手术室、门急诊和社区卫生服务中心等岗位。具备一定规模、布点合理、功能明确，能为实践教学提供综合实训的实习条件和环境。有条件病区配单独教室及护理操作模拟人。实习单位内实习人员不能超过在岗人员总数的10%，保证学生能完成顶岗实习教学要求中规定的教学任务。

(2) 每个病区具有基本护理与专科护理标配：例如ICU标配包括监护仪，中央监测台，多功能床，呼吸机，无创呼吸机，注射泵，滴泵，鼻饲泵，电动吸引器，血糖仪，移动式紫外线灯，纤维支气管镜，吸引装置，操作台，血氧监测仪，除颤仪，简易呼吸器，雾化机，CRRT机，床边B超机，床边血气分析仪，心电图机，吊塔配备电源，氧源，气源，负压多处，震动排痰机，气压治疗机，中频电治疗机，降温毯等。

### (四) 教学方法

常用教学方法有“项目教学法、案例教学法、任务驱动教学法、情境教学法、理实一体化教学法、角色扮演法、启发式教学法、讨论式教学法”等，依据护理专业人才培养目标、教学内容、学情分析、教学资源等，信息技术在教育教学中的应用，线上线下混合式教学方法越来越受人称赞，采用适当的教学方法，以达成预期教学目标。

(1) 教师教学方法：①项目教学法：以学生为主体的开放式教学方式。教师制定、指导有实际意义的项目与计划，组织学生自主设计项目实施计划，进行自主学习、实施、操作，以培养学习能力、方法能力、社会能力与提高素质为目标的教学模式。确定项目学习任务/目标—项目教学准备期（教师与学生）—项目实施阶段（建立项目学习/开发小组—计划完成项目）—项目成果的提交与评价（学生自评，互评和

教师总评)。②任务驱动教学法：以完成一个个具体的任务为线索，把教学内容巧妙地包含在每个任务之中，让学生自己提出问题，并经过思考和教师的点拨，自己解决问题的“以学习者为中心”教学模式。

前任务（教师引入任务）-任务环（提出任务、计划、报告）-后任务。③情境教学法：创设情境（生活展现情境、实物演示情境、图画再现情境、音乐渲染情境、表演体会情境、语言描述情境）--课前准备（分析情境案例-模拟演练小组-教师给予指导）--课堂演练和答疑--分析总结。③理实一体化教学法：企业化的实训环境、模块化课程设置、任务化教学内容、双师型师资队伍、社会化教学评价。

（2）学生学习方法：课前探究、课中答疑、课后拓展。

## （五）教学评价

### 1. 校内教学评价

（1）教师教学评价：护理专任教师不仅要有较扎实的专业理论功底，有较熟练的实践技能，更要有理论-实践结合的教学分析及过程组合的能力、创新综合能力。加强实践性教学环境学生实践能力培养为重点，培养学生熟练的职业技能和综合职业能力，实现理论与实际、教学与临床实践有机结合，具备有技高一等、艺高一筹的双师型专任教师教学能力。

（2）学生学习评价：①结合“1+X 课证融通、育训结合”助产人才培养模式，按照国家劳动和社会保障部职业技能鉴定中心提出的分层化的国家职业标准体系，由职业特定技能标准、行业通用技能标准、跨行业职业技能标准、核心技能标准四个模块构成。②实行学分制管理，鼓励学生通过自选课程，参加职业资格认证等突进获取相应学分。对于教学质量的评价不能仅学校教师说了算，还有用户（企业、学生、家长）参加评价、第三方评价，考核学生解决实际问题的能力，不仅有合格的材料、先进的设备与手段，更有科学规范的质量管理与控制，全员的参与、全因素、全过程的教学质量评价体系保证。③推行过程考核和项目任务综合考核，尽可能地才用多种评价手段，如技能鉴定、模拟测试、作品制作、专题报告、口头与书面问答、直接观察、考察原有学习证据等。这样做能有力地保证坚持以技能培养为核心，满足社会需求为能力目标的职教特色。

### 2. 顶岗实习考核评价

（1）考核要求：校企（医院）双方共同制订考核相关制度，明确考核内容、方法和要求，组织临床带教老师与学校专任教师共同实施，以临床操作考核为主，理论考试为辅。

（2）考核内容：理论考核内容为基本护理知识及各科常见病的病因、防治、护理诊断、护理措施、健康保健指导等；技能考核内容为基本护理技术及专科护理技术、助产技术，注重护理职业素养与知识、技能的融合。

(3) 考核形式：过程性与终结性考核相结合，对职业素养及技能进行综合评价。

①科室过程性评价：一是实习生实习日志检查表，以实习周为单位，每周一表，40周实习结束后装订成册。二是实习生能力测评：来自于平时各项护理活动中表现及撰写的护理体会、护理方案及作品等。②科室终结性评价：在科室实习结束前评价。护理个案考核：实习生在内科、外科、妇产科、儿科实习需要书写护理个案。实习综合评价。

## (六) 质量管理

建立健全覆盖校院（系）两级，全员、全过程、全方位育人的质量保障体系。以保障和提高教学质量为目标，运用系统方法，依靠必要的组织结构，统筹考虑影响教学质量的各主要因素，结合教学诊断与改进、质量年报等职业院校自主保证人才培养质量的工作，统筹管理学校各部门、各环节的教学质量管理活动，形成任务、职责、权限明确，相互协调、相互促进的质量管理有机整体。

1. 学校和护理学院建立专业建设和教学过程质量监控机制，健全专业教学质量监控管理制度，完善课堂教学、教学评价、实习实训、毕业设计以及专业调研、人才培养方案更新、资源建设等方面质量标准建设，通过教学实施、过程监控、质量评价和持续改进，达成人才培养规格。

2. 学校、护理学院完善教学管理机制，加强日常教学组织运行与管理，定期开展课程建设水平和教学质量诊断与改进，建立健全巡课、听课、评教、评学等制度，建立与企业联动的实践教学环节督导制度，严明教学纪律，强化教学组织功能，定期开展公开课、示范课等教研活动。

3. 落实并参考国家教育部“高等职业学校普通护理专业顶岗实习标准”，实施顶岗实习与过程考评。

4. 学校应建立毕业生跟踪反馈机制及社会评价机制，并对生源情况、在校学业水平、毕业生就业情况等进行分析，定期评价人才培养质量和培养目标达成情况。

5. 母婴护理教研室充分利用评价分析结果有效改进专业教学，持续提高助产人才培养质量。

6. 顶岗实习管理：助产专业学生参考护理顶岗实习管理办法，护理学院的教学与临床卫生机构实习教学的融合管理，实行长效管理机制。教学医院由护理部主管教学主任垂直管理至专业部门带教老师，制订实习单位实施性临床实习教学计划并进行实习教学督促。学校由护理学院实验实训中心主任垂直管理至专任实习管理员，是学生实践见习与实习的主管机构，全面负责学生的见、实习安排，检查，实习档案管理工作。制订《临床实习带教管理条例》和《学生实习管理条例》，对学生进行带教和管理。建立医院-学校双重管理网络，全程跟踪学生的思想教育、纪律和生活情况（见图3）。

顶岗实习学校-医院管理网络

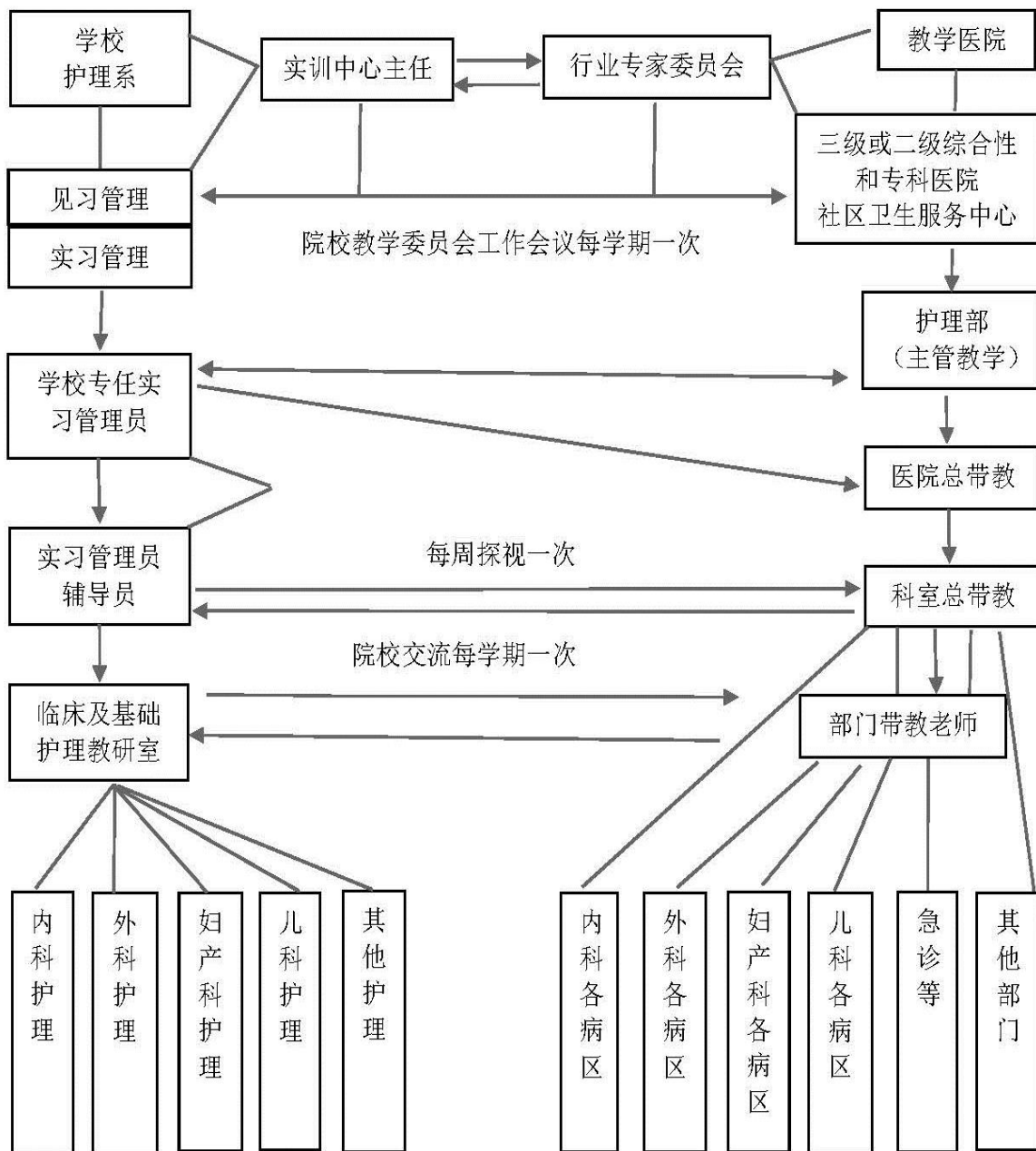


图 3 学生顶岗实习校-院管理网络图

## 十、毕业要求

1. 按护理学院助产专业人才培养方案修完所有必修课程并取得相应学分。若获得全国计算机等级考试一级证书，可免考《计算机应用基础》，若获得全国英语等级考试 A 级证书，可免考《大学英语 1》，《大学英语 2》，若获得省级技能竞赛一等奖、国赛三等奖及以上成绩的计选修课程 2 学分，在校期间最多累计 4 学分。

2. 护理学院公共选修课不低于 7 学分。

3. 护理学院专业选修课不低于 7 学分。

4. 护理学院素质拓展课不低于 5 学分。

5. 取得产后康复师初级、中级、高级职业技能等级证书的分别记 1 学分、1.5 学分、2 学分，可免考《产后康复》。

6. 取得母婴护理师初级、中级、高级职业技能等级证书的分别记 1 学分、1.5 学分、2 学分，可免考《母婴护理》。

## 十一、人才培养方案审定表

## 2019 级（版）人才培养方案制订审核意见表

二级学院名称： 护理学院

人才培养方案专业名称		助产专业人才培养方案			
总课程数		53	总课时数	3026	
理论课时与实践课时比例		45:55	毕业学分	162	
制（修）订参与人	姓名	职称	学历学位	工作年限	备注
		教授	本科	35	专业群带头人
		主任护理	本科	30	专业带头人
		讲师	研究生	20	教学副院长
		讲师	本科	10	教研室主任
		副主任护师	本科	16	附属医院
		主任护师	本科	25	妇幼保健院
		主任护师	本科	25	附属医院
制（修）订依据	《国家职业教育改革实施方案》、《教育部关于职业院校专业人才培养方案制订与实施工作的指导意见》（教职成[2019]13号）、《关于组织做好职业院校专业人才培养方案制订与实施工作的通知》（教职成[2019]61号）、《教育部关于职业院校专业人才培养方案制订与实施工作的指导意见答记者问》、《高等职业学校护理专业教学标准》。				
二级学院负责人审核意见	该人才培养方案已经认真审核，切合专业实际，符合教育部有关文件精神同意从 2019 级新生开始实施。  负责人签字： 2019 年 6 月 20 日				
学校教务处审核意见	负责人签字：  2019 年 6 月 25 日				



<p>学校主管校领导意见</p>	<p>同意</p> <p>签字: 2019年 6月 28日</p>
------------------	-----------------------------------